

The Trend of Globalization of Culture with an Emphasis on Rural Architecture (Case Study: Goltepeh Village, Kurdistan Province)

SORAYA KARIMI¹, MOMAMMAD REZA HAMZEHEI²,
FARAHNAZ ROSTAMI^{3*}

1, MSc, Rural Development, Faculty of Agriculture, Agricultural Extension and Education Department, Razi University, Kermanshah, Iran

2, Assistant Professor, Faculty of Agriculture, Agricultural Extension and Education Department, Razi University, Kermanshah, Iran

3, Assistant Professor, Faculty of Agriculture, Agricultural Extension and Education Department, Razi University, Kermanshah, Iran

(Received: Sep. 24, 2018- Accepted: Sep. 29, 2019)

ABSTRACT

Globalization has made many changes to human life. The radius of these changes is widespread in local culture, and in rural architecture. As the native architecture of the architecture undergoes a change, it is feared that the traditional architecture is going to oblivion and degenerate. Therefore, the study of the process of these developments in order to identify the consequences of it can put forward solutions to officials to prevent the destruction of this multi-century culture that is based on compatibility with the environment. The main purpose of this research was to study the evolution of the rural houses architecture in the last half century in the village of Gultepeh. This research was carried out using ethnographic qualitative research method. Data were collected using observation, semi-structured interviews and photographs, also data were analyzed using Sweet Home 3D software using content analysis and simulation of house architecture. In the findings, a simulated scheme of one of the village houses was presented in four different periods with a summary of the culture of that house. Then, the features of traditional and modern architecture and the implications of each of these architectures were identified. The results of the research showed that globalization has caused rural houses to undergo changes in all periods. Based on the results, the change in the spatial structure of the home has caused changes in performance and behavioral patterns. In such a way that by changing the function of a house, the sector or parts of the structure of that house remain unused. Over time, that section is either assigned to another function or removed from the home structure.

Keywords: Globalization, Ethnography, Rural Homes, Tradition, Culture, Modernity, Architecture.

Objectives

Globalization has made many changes to human life. The radius of these changes is widespread in local culture, and in rural architecture. As the native architecture of the architecture undergoes a change, it is feared that the traditional architecture is going to oblivion and degenerate. Therefore, the study of the process of these developments in order to identify the consequences of it can put forward solutions to officials to prevent the destruction of this multi-century culture that is based on compatibility with the environment. The main purpose of this research was to study the evolution of the rural houses architecture in the last half century in the village of Gol Tapeh.

Methods

Qualitative research paradigm was selected because of historical situation of study. In other words, historical studies are best determined with qualitative research methods so

that all changes are determined. The research method was based on case study with before and after design. Data was collected using participatory rural appraisal methodologies such as persons' mind mapping. Within method triangulation techniques was used to validate and test for trustworthiness of the findings. For example, in-depth interviews and focus group discussion was also used to collect data. Other method such as individual interview, focus group discussion and other information resources was also used to collect Past tense information. In other words, briefly This research was carried out using ethnographic qualitative research method. Data were collected using observation, semi-structured interviews and photographs, also data were analyzed using Sweet Home 3D software using content analysis and simulation of house architecture.

Results

In the findings, a simulated scheme of one of the village houses was presented in four different periods with a summary of the culture of that house. Then, the features of traditional and modern architecture and the implications of each of these architectures were identified. The results of the research showed that globalization has caused rural houses to undergo changes in all periods. Based on the results, the change in the spatial structure of the home has caused changes in performance and behavioral patterns. In such a way that by changing the function of a house, the sector or parts of the structure of that house remain unused. Over time, that section is either assigned to another function or removed from the home structure. In general, the findings showed that the most important consequences of the changes in the architecture of the rural houses in the village of Gol Tapeh were: Transforming the extended family into the nuclear family, transforming group and multifunctional space into the private space, using exterior materials instead of indigenous materials, using modern architecture instead of traditional architecture, using luxury home appliances instead of simple and traditional appliances.

Discussion

As described in the Findings section, traditional architecture in the village of Gol Tapeh has undergone changes during different periods. Various factors have contributed to this transformation. Including; land reform and Creating a Class of Ownership farmers, implementation of pre revolution development programs and post-revolution development programs, transfer of various facilities to the village, bringing foreign materials to the village, travel and migration to the city, pointed to the support of public and public institutions, lending to renovate homes, the implementation of a rural conductor plan, and housing reinforcement by the Housing Foundation. The research findings showed that the structure and function of the house in the village of Gol Tapeh have changed. in recent times, the more exterior and non-local materials are used in home construction. So that the structure of houses has become the design of urban houses and the house has become an economic commodity. This has led to the expansion of the single-core family, and the home space has become disintegrated between individuals and the link between home and family broken. The analysis of the transformations shows that there was a relationship between the functioning and structure of the house with the behavior patterns of the family members. The patterns of behavior in each period were different. in the traditional period, the living space was shared, and the activities and behaviors of individuals were group and collective. Cooperation, cooperation and intimacy in public relations were ruled. In the modern era, with the privatization of spaces, social behaviors also tended towards privatization, individualism, and luxury.

روند جهانی شدن فرهنگ و تاثیر آن بر معماری روستایی (مورد مطالعه: روستای گل تپه، استان کردستان)

ثریا کریمی^۱، محمد رضا همزه ای^۲، فرحناز رستمی^۳*

۱، کارشناس ارشد توسعه روستایی، گروه ترویج و آموزش کشاورزی، دانشکده کشاورزی، دانشگاه رازی،

کرمانشاه، ایران

۲، استادیار گروه ترویج و آموزش کشاورزی، دانشکده کشاورزی، دانشگاه رازی، کرمانشاه، ایران

۳، استادیار گروه ترویج و آموزش کشاورزی، دانشکده کشاورزی، دانشگاه رازی، کرمانشاه، ایران

(تاریخ دریافت: ۹۷/۷/۲ - تاریخ تصویب: ۹۸/۵/۷)

چکیده

جهانی شدن، تغییرات بسیاری بر حیات بشری، به ویژه فرهنگ محلی و معماری روستایی وارد کرده، به گونه‌ای که فرهنگ بومی معماری دگرگون گشته و بیم آن می‌رود که معماری سنتی چند هزار ساله‌ی سازگار با محیط نابود شود. لذا، بررسی روند این تحولات و شناسایی پیامدهای ناشی از آن می‌تواند راهکارهایی را پیش‌روی مسوولان قرار دهد تا مانع از نابودی این فرهنگ شوند. این تحقیق با هدف مطالعه روند تحولات معماری خانه‌های روستایی در نیم قرن اخیر به روش تحقیق کیفی قوم‌نگاری انجام شد. مشاهده، مصاحبه نیمه ساختارمند و عکس ابزار گردآوری داده‌هایی بود که با تحلیل محتوا و شبیه‌سازی معماری خانه با به-کارگیری نرم‌افزار Sweet Home 3D تحلیل شدند. یکی از خانه‌های روستا در چهار دوره‌ی مختلف شبیه‌سازی و خلاصه‌ای از فرهنگ محلی به دست آمد. سپس، ویژگی‌های معماری سنتی و مدرن و پیامدهای ناشی از این معماری‌ها شناسایی شد. نتایج نشان داد که تغییر در ساختار فضایی خانه سبب تغییراتی در کارکرد و الگوهای رفتاری شده است. با تغییر در کارکرد یک خانه، بخش یا بخش‌هایی از ساختار آن بدون استفاده مانده که در گذر زمان آن بخش یا به کارکرد دیگری اختصاص داده شده یا از ساختار خانه حذف شده است.

واژه‌های کلیدی: جهانی شدن، سنت، فرهنگ، مدرنیته، معماری.

مقدمه

بازده بیشتر، مصرف زیادتر، سود بیشتر، تجمع ثروت، گسترش شهرنشینی و تقاضا برای مردم سالاری شده است، اما نابرابری، حاشیه‌نشینی، حذف شدن افراد از نظام جهانی، افزایش فقر، ازدحام و آلودگی و نیز، از بین رفتن محیط‌زیست را در پی داشته است. این پدیده، تنها بعد اقتصادی را درگیر نکرده است، بلکه یک الگوی توسعه به کشورهای در حال توسعه تحمیل گردیده که در آن، عادات مصرف، اشکال تولید و سبک‌های زندگی، ملاک‌های موفقیت اجتماعی، ایدئولوژی، اولویت‌های فرهنگی و حتی شکل سازمان‌های سیاسی کشورها نیز

جهانی شدن تغییرات چشمگیری در بسیاری از عرصه‌های حیات بشری از قبیل سیاست، امنیت، اقتصاد، تجارت، فرهنگ، هویت، ارتباطات، فناوری، اطلاع‌رسانی، محیط زیست، و منابع طبیعی به وجود آورده است. لذا، مفاهیم اجتماعی، سیاسی و فرهنگی دگرگون گشته است. اگرچه جهانی شدن منجر به پیشرفت فن‌آوری،

تحت تاثیر قرار گرفته است. به طور خلاصه، جهانی شدن تمایل دارد یک همگنی جهانی را تشویق کند و یکی از مسایل بسیار مهم در این بین، تاثیر جهانی شدن بر فرهنگ و به ویژه فرهنگ محلی است (Najarzadeh, 2013).

توجه به محیط کالبدی روستا یکی از ابعاد منشورهای پایداری محسوب می شود (Ebrahimi & et al., 2010). مسکن نیز از دغدغه های انسان در همه مراحل حیات بشری است (Sartipy, 2009) و از دیرباز از مهم ترین عوامل شکل گیری زندگی بشر بوده است (Rezaee & Dorini, 2017). از طرفی، یکی از مباحث مهم فرهنگ محلی، معماری مسکن روستایی است. بین معماری و فرهنگ، رابطه ای تنگاتنگ وجود دارد. با درک فعالیت های انسان در دنیای پیرامون آن می توان به شناخت معماری و محیط انسان دست پیدا کرد (Fallah, 2013). در واقع، فرهنگ خانه در ساختمان و بافت بناها تجلی یافته است. مذهب، جهان شناسی، هنر، علم، تکنولوژی، اقتصاد، سیاست و به طور کلی، همه مؤلفه های فرهنگی در معماری یک خانه نمایان است. بنابراین با مطالعه ی فرهنگ خانه می توان به باورها، ارزش ها، نیازها و اعتقادات یک جامعه پی برد (Fazeli, 2007). در هر دوره ای از تاریخ متناسب با شرایط تاریخی و جغرافیایی که انسان در آن به سر می برد، مفهوم و فرم خانه تغییر کرده است. به گونه ای که با پیچیده شدن اجتماعات انسانی و پیشرفت تکنولوژیکی فرم و شکل خانه نیز پیچیده تر شده است. خانه از هر نوع و در هر دوره ای با استفاده از مصالح موجود در آن طبیعت ساخته شده است. همواره معماری خانه از الگوها و داده های طبیعی پیروی کرده و سازگار با عوامل محیطی و تاریخی در هر برهه ای از زمان، همواره تعادل بین انسان و محیط اطرافش را برقرار نموده است. از این رو، نیاز به خانه بیش از اینکه یک نیاز مادی باشد، نیازی معنوی برای حفظ اصالت وجود و پیشگیری از معلق بودن و سرگشتگی پنهان است. این در حالی است که در جریان جهانی شدن، شاهد آن هستیم که در جامعه ایران که دارای سنت دیرینه ای است، تحولات مدرنیته در عین ایجاد تغییرات گسترده در سبک زندگی مردم در تعارض با سنت قرار گرفته و در این مسیر بحران هایی

به وجود آمده است (Fazeli, 2007). به نحوی که در کمال تاسف مشاهده می گردد، به همان میزان که زیستگاه طبیعی آسیب دیده، زیستگاه فرهنگی نیز در راستای از میان برداشتن فرهنگ بومی پیش رفته و در عمل شاهد آن هستیم که تهدیدهای جهانی شدن بیش از فرصت هایی است که ایجاد کرده است. به گونه ای که وضعیت کنونی روستاهای ما حاکی از آن است که نیروهای اجتماعی همانند گذشته، عناصر مورد نیاز خود را تولید نمی کنند و از نظر فرهنگی چرخه تولید و باز تولید در روستا متوقف شده است و خودکفایی روستاییان در تهیه ابزار و وسایل مورد نیازشان و مصالحی که در ساختن مسکن استفاده می کردند از بین رفته است. روستاییان با پیروی از الگوی فرهنگ مصرفی غربی در صدد نو کردن زندگی خود هستند و دگرگونی های اساسی در الگوی مصرف در عرصه های مختلف از جمله معماری ایجاد شده است. از این رو، بیم آن می رود که فرهنگ محلی با فرهنگ جهانی یکی شود (Najarzadeh, 2013) بدین صورت که غلبه ساختارها و بنیان های هویتی گروهی از جوامع بر سایرین اتفاق افتد که این امر منجر به هم شکلی و یکپارچگی می گردد (Sajasy gheydary, 2016) و در نتیجه، بخش بزرگی از میراث فرهنگی ما که در معماری سنتی نهفته است، رو به نابودی رود. بنابراین، پر واضح است که مناطق روستایی کشور که دارای ظرفیت های طبیعی، اجتماعی، فرهنگی و اقتصادی ویژه ای هستند، در معرض تغییرات کلی جهانی قرار دارند که شناخت این تحولات برای مدیریت چنین فضای همه گیر جهانی، جهت کاهش آثار منفی و استفاده حداکثر از آثار مثبت ضرورتی انکار ناپذیر است. از سوی دیگر، اهمیت پرداختن به مطالعه فرآیند جهانی شدن روستاها، می تواند برای روستاییان آسیب پذیر در کشور، چالش های پیش رو را به فرصت تبدیل نماید (Sajasy gheydary, 2016). لذا، هدف این پژوهش کیفی این بود که نشان دهد در مسیر جهانی شدن و گسترش مدرنیته، معماری روستایی چه روندی را طی کرده و این روند در فرهنگ محلی چه پیامدهایی را در بر داشته است.

جهانی شدن به عنوان پدیده گسترده جهانی، تأثیرات متفاوتی بر زندگی مردم بر جای می گذارد؛ به طوری که

نگهداری دام، ارتباط و مبادله اطلاعات، اجرای مراسم و مانند آن) را فراهم می‌سازد. کارکردهای مختلف خانه روستایی به سه دسته کلی کارکردهای زیستی، کارکردهای اقتصادی (معیشتی- تولیدی) و کارکردهای تدارکاتی تقسیم می‌شوند (Saeedi & Amini, 2010). البته گاهی واحدهای مسکونی چندین کارکرد را با هم دارند. گروه‌های اجتماعی ساکن در روستا دارای خانه‌های خاص با فضابندی معین و سازگار با جایگاه اجتماعی و فعالیت‌های اجتماعی و اقتصادی خود هستند. خانه‌های مالکان روستا نسبت به سایر خانه‌ها، دارای طرح و الگوی متفاوتی است. در جریان جهانی شدن، ساختار و فضای خانه‌های روستایی دچار تغییراتی شده است که بالطبع در پی آن، تغییراتی نیز در کارکرد این سکونتگاه‌ها ایجاد گردیده است. در زمینه آثار جهانی شدن بر جنبه‌های مختلف زندگی افراد جامعه، مطالعات متعددی صورت گرفته است. به‌عنوان مثال مطالعات Moeidfar et al. (2010)، Najarzadeh (2012)، Madani (2012)، Khajehnoori et al. (2013)، Baybordi & Khakpoor et al. (2012, 2010)، Karamian (2014)، Sajasy gheydari et al. (2015) نشان دهنده‌ی نفوذ فزاینده جهانی شدن در ارکان مختلف زندگی ایرانیان است. این محققان بر این باورند که ایران در حال گذار از سنت به مدرنیته می‌باشد. طوری که جهانی شدن و گسترش تحولات ناشی از آن سبب شده که بین سبک زندگی و فردگرایی رابطه مثبت و معناداری ایجاد شود. همچنین، جهانی شدن فرهنگی نقش بارزی در افزایش فردگرایی افراد داشته است. همچنین، در راستای جهانی شدن و فرهنگ، مطالعات متعددی صورت پذیرفته است که در ادامه به برخی از این پژوهش‌ها اشاره می‌گردد. Bukovansky (2002) در بررسی جهانی شدن و هویت جمعی به این نتیجه دست یافت که جهانی شدن می‌تواند بر هویت جمعی، ساخت‌های اجتماعی و نظام‌های اجتماعی جامعه تاثیر بگذارد و تغییراتی را در آن‌ها به وجود آورد که باعث سوق دادن افراد به سمت هویت فردی می‌شود. Koy (2008) نیز در آمریکا خصوصیت هویت و جهانی شدن را بررسی کرد. نتایج پژوهش وی نشان داد که جهانی شدن باعث شده که بین نسل‌های جدید و گذشته فاصله زیادی حاصل شود. طوری که فاصله ایجاد

این تأثیرات نه تنها در سطح ملی بلکه در سطح محلی نیز به خوبی مشاهده می‌شود. جهانی شدن به‌عنوان پدیده‌ای فراگیر و تأثیرگذار، حاصل موجی عظیم از تغییرات و تحولات است که ساختارهای سنتی، بومی، ملی و بنیان‌های هویتی تمام جوامع بشری را با چالشی بزرگ مواجه ساخته است و به‌عنوان پدیده‌ای گسترده و غیر قابل اجتناب، خارج از کنترل و اراده انسان‌ها مسیر خود را طی می‌کند (Sajasy gheydari, 2016). جهانی شدن از جدیدترین و جدی‌ترین مباحثی است که نظریه پردازان در دیدگاه‌های کلان جامعه شناسی به آن پرداخته‌اند. اما مهم‌تر از آن نقش و جایگاه فرهنگ در جهانی شدن و عصر پسامدرن است. فرهنگ خصوصیتی ذاتی نیست، بلکه در پاسخ به نیازهای زیستی انسان، در مناطق مختلف، به شکل‌های گوناگونی ایجاد شده است و از یک منطقه به منطقه دیگر متفاوت است. گاهی ممکن است در دو منطقه با شرایط محیطی یکسان، فرهنگ‌های متفاوتی به وجود آید. در این موارد، با توجه به دین و مذاهب مختلف، آیین‌های فرهنگی متفاوتی شکل می‌گیرد. عوامل متعددی در شکل‌گیری یک فرهنگ دخیل هستند. خوراک، پوشاک، خانه، وسیله و روش امرار معاش از جمله عناصری هستند که در ساخت فرهنگ مادی نقش دارند. اعتقادات، باورها، رسم و رسومات، آیین‌های قومی، ملی و یا مذهبی، هنر و زیبایی‌شناختی از عناصر غیر مادی فرهنگ می‌باشند. از این منظر، جهانی شدن فرهنگ عبارتست از شکل‌گیری و گسترش فرهنگی خاص در عرصه جهانی. این روند موجی از همسانی فرهنگی را در جهان پدید آورده که همه فرهنگ‌های خاص را به چالش می‌کشد (Golmohamadi, 2007). همانطور که بیان شد، مسکن یکی از نمادهای مهم مسایل فرهنگی در هر جامعه‌ای است. مسکن یا خانه روستایی محل زندگی افراد و خانواده‌های روستایی به صورت تک و یا چند خانواری است. مسکن روستایی به‌طور طبیعی نشان دهنده شیوه زیستی- معیشتی گروه‌های روستایی به‌شمار می‌رود. با شناسایی الگو و کارکرد خانه روستایی می‌توان به چشم- انداز و روندهای حاکم بر زندگی و فعالیت‌های روستایی پی برد. مسکن روستایی فضای لازم برای کارکردهای مختلف (زندگی، کار و فعالیت، انبار کالا و آذوقه،

شده بر هویت نسل جدید تاثیر گذاشته و بین دو نسل تضاد ایجاد شده به گونه‌ای که نسل جدید خواهان جدایی از والدین خود بودند. Salehi Amiri & Hossein zadegan (2010)، تاثیر جهانی شدن فرهنگی را بر فرهنگ ایرانی، بررسی کردند و عمده‌ترین پیامدهای جهانی شدن فرهنگ را از دیدگاه مخالفان جهانی شدن تهدید هویت فرهنگی ملت‌ها و مسخ شدن آن‌ها در فرهنگ بیگانه، گسترش فرهنگ و ایدئولوژی مصرف-گرایی، تعمیق و گسترش شبکه امپریالیسم فرهنگی، اشاعه و تثبیت بنیادهای اخلاقی و ارزش‌ها و ساختارهای سیاسی، اجتماعی و فرهنگی جوامع غربی در کشورهایی که از این جوامع از بسیاری جهات دور می‌باشند، مشروعیت یافتن سلطه و استیلای غرب، منتفی شدن نظریه نسبیت فرهنگی، و در سطح خرد گسترش فقر، بیکاری، فساد، مواد مخدر، رفاه زدگی و جنایات سازمان یافته دانستند. از دیدگاه گروهی که خوشبینانه به قضیه جهانی شدن نگاه کرده‌اند مهم‌ترین و اصلی‌ترین پیامد جهانی شدن را که مبتنی بر ویژگی تفکر پلورالیسم فرهنگی است، تکثر فرهنگی دانسته‌اند. این گروه پیامدهای مثبت جهانی شدن را از بین رفتن فقر و بیکاری، تعمیق و گسترش مفهوم دموکراسی، حقوق بشر، حقوق مدنی، تحکیم موقعیت نظام ارتباط جمعی در جهان، رفاه اقتصادی، آزادی سیاسی و برابری اجتماعی عنوان کردند. Mohamadpoor et al. (2010) در بررسی تاثیر ماهواره بر هویت فرهنگی در کردستان نشان دادند که بین میزان استفاده از ماهواره و محتوی سه‌گانه (خبری، سرگرمی و آموزشی) با هویت فرهنگی دانشجویان رابطه معنی‌دار وجود دارد؛ طوری که کسانی که زمان بیشتری را صرف استفاده از رسانه کرده‌اند به نسبت نمره کمتری از سازه‌های هویت فرهنگ محلی دریافت کردند و این نشان‌دهنده تغییر الگوی رفتار به سمت الگوی جدید است. در تحقیقی دیگر، Ahmadrash & Azkya (2012)، پیامدهای ورود عناصر مدرن به مناطق روستایی موکریان کردستان را مورد بررسی قرار دادند. طبق نتایج آنان، با ورود عناصر مدرنیته به جامعه روستایی موکریان، تغییرات گسترده هنجاری و ارزشی «ذهنی- عینی» در زیست جهان فرد روستایی ایجاد شده است. طوری که در حوزه باورها و

ارزش‌های معنوی و مذهبی، ارتباط و پیوندهای اجتماعی، سبک زندگی (دکوراسیون منزل، مسکن و مصالح به کار رفته در آن، وسایل آرایشی و تزئینی و غیره)، حوزه فرهنگی و قومی (توجه به پوشاک، موسیقی، ادبیات، هنر) و نمادهای قومی و هویتی، شاهد امروزی شدن انسان روستایی هستیم. لازم است به کمبود مطالعات تجربی و نظری درباره تأثیرات مدرنیته بر فرهنگ خانه از دیدگاه انسان شناسی اشاره شود. از این رو در ادامه، تنها چند نمونه از این مطالعات آمده است. مطالعه Fazeli (2007) نشان می‌دهد که ویژگی‌های خانه روستایی که عبارت بودند از کالا یا اقتصادی نبودن، پیوند گسست‌ناپذیر با روستا، زادگاه و پرورشگاه افراد، آمیختگی با اسطوره‌ها و روایت‌های تاریخی خانوادگی، همزیستی با طبیعت و فقدان حریم خصوصی، دگرگون شده است. به باور نگارنده، نوعی مدرنیته روستایی ایرانی در روستاهای ایران شکل گرفته است. در همین رابطه، Hamzei & Ajir (2014) در واکاوی معماری خانه‌های روستایی در روستای امام زاده، ساختار خانه‌ها را در چهار دوره سنتی، نیمه سنتی، نیمه مدرن و مدرن مورد بررسی قرار دادند. این محققان، عوامل مؤثر بر ساختارها و کارکردهای خانه‌های روستایی را ورود رسانه‌ها در محیط خانه، جذاب بودن سبک‌های شهری، تغییر نظام شغلی از کشاورزی به کارهای تخصصی، حضور معماران جوان و دوره دیده در روستا، عبور جاده اصلی از کنار روستا، تغییر مصالح از بومی به غیر بومی، اعطای وام ساخت و ساز مسکن از طرف نهادهای دولتی، اجرای طرح هادی روستایی، سیاست‌های مداخله‌گرانه از جانب سازمان‌های دولتی و تغییر نیازهای خانواده معرفی کردند. پژوهش Saeidi & Ahmadi (2011) بیانگر تغییر و دگرذیسی ساختاری-کارکردی خانه‌های روستایی در شهر زنجان است. به سخن دیگر، نه تنها ساختار کالبدی، بلکه فضاها و نحوه فضابندی خانه‌های روستایی به شدت تحت تاثیر قرار گرفته است. این دگرگونی‌ها در مواردی نظیر وسعت و تعداد طبقات خانه، معماری و نحوه ساخت و ساز، بهره‌گیری از مواد و مصالح جدید و به اصطلاح مقاوم، کارکردهای مختلف خانه‌های متعارف روستایی، فضابندی درون خانه، اسباب منزل و نحوه آرایش فضای

کشورهای در حال توسعه خلیج فارس، نوعی از حرکت به سمت گرایش‌های جهانی در تمامی شاخص‌های مورد بررسی آغاز شده است که این حرکت در زمینه ایده‌های طراحی محدودتر از سایر زمینه‌ها بوده است. بر اساس یافته‌ها، عربستان سعودی در تمام شاخص‌های پنجگانه، بیشترین گرایش به هویت‌های بومی و منطقه‌ای را دارد و در مقابل آن، امارات متحده عربی کشوری با تمایلات جهانی در حوزه معماری است. در تحلیلی Zandieh & Hesari (2012) بر این نکته اذعان دارند که در ساخت و سازهای اخیر در مناطق روستایی، مسکن روستایی دچار انواع نابسامانی در طرح، انتخاب سیستم ساختمان، اندام‌ها، عناصر عملکردی، کیفیت ساخت و اجرا است؛ نابسامانی‌هایی که در هنگام بهره‌برداری ساکنان به شدت بروز پیدا می‌کنند و موجب ناخرسندی آنان و همچنین، عامل به‌وجود آمدن شرایط نامناسب اجتماعی، فرهنگی و اقتصادی در آینده می‌گردد. بخشی از این نابسامانی‌ها مربوط به بی‌توجهی یا کم‌توجهی به اهداف و اصول صرفه‌جویی در مصرف انرژی و طراحی همساز با محیط و اقلیم است که علاوه بر پیامدهای اقتصادی، تاثیر چشمگیری بر سطح آسایش و بهداشت ساکنان می‌گذارد و از لحاظ اجتماعی بر آداب، رسوم، سنن و روش زندگی روستاییان مؤثر خواهد بود. در پژوهش Roknodyn Eftekhary et al. (2012)، میزان انطباق ساخت و سازهای جدید در نواحی روستایی با معماری بومی در شهرستان دلفان با توجه به ۶ مؤلفه (اقتصادی، بهداشت، استحکام، فرهنگی، کارکردی، کالبدی) مورد ارزیابی قرار گرفت. یافته‌ها بیانگر آن است که مردم در ساخت و سازهای جدید از مؤلفه‌های کالبدی، استحکام و بهداشت رضایتمندی دارند. اما در مؤلفه‌های فرهنگی، کارکردی و اقتصادی رضایت ندارند. Cham Cham et al. (2016) در تحلیل کارکردهای خانه‌های نوساز روستایی در روستای پل باباحسین در استان لرستان به این نتیجه دست یافتند که در مسکن نوساز روستایی با پیروی از الگوهای شهری، کارکردهای خانه‌های سنتی در پاسخگویی به نیازهای سکنه در برخی موارد تعدیل شده و در بعضی موارد نیز کارکردهای جدیدی در پاسخگویی به نیازهای جدید روستاییان از جمله تامین بهداشت و تامین امنیت جانی

درونی قابل مشاهده است. در مطالعه‌ای مشابه، یافته‌های Saeidi et al. (2013) در زنجان بازگو کننده آن است که اجرای طرح بهسازی و نوسازی، دگرگونی ساختاری-کارکردی مسکن روستایی را به همراه داشته است، به-گونه‌ای که از عناصر سنتی مسکن کاسته شده و مسکن جدید، کاملاً با سبک معماری شهری طراحی و ساخته شده است. همچنین، یافته‌های پژوهش نشان می‌دهد اولین کارکردی که به سبب اجرای طرح از نظام مزبور حذف شده است، کارکرد تولیدی-تدارکاتی مسکن روستایی بوده است. در حقیقت، طرح بهسازی با توجه به روش و ماهیت کارکردی خود، اقدام به جداسازی و حذف فضاهای تولید، از مسکن روستایی نموده است. ضمن اینکه دگرگونی ساختاری-کارکردی مسکن روستایی منجر به دگرگونی در فعالیت‌های معیشتی خانوارهای روستایی شده است و همین امر خود سبب کاهش فعالیت خانوارهای روستایی در بخش کشاورزی و تمایل آنها جهت کار فعالیت در بخش خدمات شده است. این محققان تحولات ایجاد شده در ویژگی‌های کالبدی-فضایی مسکن روستایی را مواردی نظیر غلبه مصالح شهری و حذف مصالح بومی در مسکن ایجاد شده؛ یکنواختی شکل مسکن جدید و غلبه الگو و معماری شهری؛ حذف فضای تولیدی-تدارکاتی و غلبه فضای زیست بر این نظام؛ عدم توجه به ویژگی‌های اقلیمی، فرهنگی و اجتماعی در مسکن جدید؛ عدم توجه به زیباشناختی مسکن روستایی؛ تبدیل مسکن روستایی به خانه دوم روستاییان؛ گرایش به شهرگرایی و شهرنشینی به سبب ایجاد مسکن جدید احداث شده؛ ایجاد فاصله‌های اجتماعی و ایجاد شکاف مکانی-فضایی بین خانه‌های جدید و قدیم موجود در روستا عنوان کردند. در تحقیقی دیگر، Mahdavinejad & Jafari (2013) جهانی شدن در معماری معاصر را در پنج کشور در حال توسعه خلیج فارس (عربستان سعودی، قطر، کویت، امارات متحده عربی، بحرین) را مورد بررسی قرار دادند. این محققان میزان بومی بودن یا گرایش به سبک جهانی در آثار را با توجه به پنج شاخص طراحی، تکنولوژی ساخت، مصالح، شکل و فرم بنا، و رابطه بنا با محیط مورد ارزیابی قرار دادند. بررسی-ها صورت گرفته نشان‌دهنده آن است که در معماری

قابل مشاهده است، محقق ناگزیر به شبیه سازی معماری خانه‌های سنتی شد. بدین منظور، با سه نفر از اهالی که در آن خانه‌ها زندگی کرده‌اند، مصاحبه نیمه ساختارمند انجام شد. بدین صورت که در ابتدا، با استفاده از توضیحات افراد مشارکت کننده، نمونه‌ای از خانه‌های روستایی در دوره‌های مختلف بر روی کاغذ ترسیم شد و پس از تایید مشارکت کنندگان، در مرحله بعدی، محقق با استفاده از خانه‌های ترسیم شده و تجربه‌ی زندگی خود در این خانه‌ها، آن را طراحی کرد. در نهایت، طرح این خانه‌های روستایی در چهار مرحله سنتی (قبل از سال ۱۳۴۰)، نیمه سنتی (۱۳۴۰-۱۳۶۰)، نیمه مدرن (۱۳۶۰-۱۳۸۰) و مدرن (۱۳۸۰ به بعد) شبیه سازی شد. شایان ذکر است که تقسیم‌بندی دوره‌های مختلف بر اساس مصالح محلی و خارجی به کار رفته در ساخت خانه می‌باشد. علاوه بر مصاحبه، از مشاهده مستقیم، مشاهده مشارکتی، بازبینی عکس‌های قدیمی و گرفتن عکس به منظور شبیه‌سازی خانه‌های روستایی استفاده شد. داده‌ها با استفاده از تحلیل محتوا و نیز به‌کارگیری از نرم‌افزار Sweet Home 3D تحلیل شدند. جهت اعتبار داده‌ها از تکنیک‌هایی مانند مثلث‌سازی و تایید اعضا مشارکت کننده بهره گرفته شد.

یافته‌ها

روستای گل تپه در دامنه کوه و در حاشیه رودخانه قرار گرفته است. شکل (۱) از روستای گل تپه در سال ۱۳۴۵ گرفته شده است. تعداد خانه‌های روستا حدود ۴۰ خانه است. در این تصویر، قلعه‌ی روستا و خانه مالک روستا، خانه برادر مالک، مسجد روستا، مسیر رودخانه‌ای که روستا در کنار آن قرار گرفته و خانه حاج محمد امین کریمی که در دوره‌های مختلف در این پژوهش شبیه‌سازی شده است، قابل مشاهده می‌باشد. مالکان روستا در داخل قلعه زندگی می‌کردند. قلعه را بالای تپه بنا کرده بودند تا مالک، منطقه تحت سلطه‌اش را زیر نظر داشته باشد. تپه‌ای که قلعه بر روی آن ساخته شده طبیعی نبوده، بلکه خاک آن توسط نیروی انسانی

را به وجود آورده است. در این راستا، Ayna (2011) اثرات جهانی شدن بر فرهنگ و معماری را در استانبول مورد بررسی قرار داد. محقق معتقد است که فرهنگ جهانی در جریان جهانی سازی دستخوش تغییر و تحول شده است و در این میان، مسکن بیشتر تحت تاثیر این تغییرات قرار گرفته‌اند. از این رو سبک زندگی تغییر یافته و تولیدات محلی اهمیت خود را از دست داده است. Bański, and Wesołowska (2010) در مطالعه خود تحولات ساخت و ساز مسکن در مناطق روستایی در لهستان را بررسی کردند. یافته‌های محققان بیانگر این واقعیت است که در ساختار فضایی روستاهایی که تحت تاثیر ساخت و سازهای جدید قرار گرفته‌اند، تغییراتی صورت گرفته است. بدین صورت که فرایند تغییرات اقتصادی موجب افزایش تفاوت‌های فضایی در مناطق روستایی و تحول در محیط طبیعی و نیز ظهور اختلافات جدید بین کشاورزی و مسکن شده است. به عبارتی، توسعه شیوه جدید ساخت و ساز، منجر به تغییرات ساختار بندی و سیمای سکونتگاه‌های روستایی شده است.

روش تحقیق

پارادایم این مطالعه کیفی است که با بهره‌گیری از روش قوم‌نگاری انجام شده است. قوم‌نگاری یا مردم‌نگاری به مفهوم مستند سازی شیوه زندگی و ابعاد فرهنگی هر قوم یا اجتماع است. محقق قوم‌نگار با حضور در میدان تحقیق به توصیف اعتقادات، فرهنگ و شیوه زندگی افراد می‌پردازد و از نزدیک زندگی گروهی خاص را بررسی می‌کند تا زمینه‌های فرهنگی و اجتماعی آنها را مستند کند (Briggs, 2011). موارد مورد مطالعه، نمونه‌ای از خانه‌های روستای گل تپه از توابع شهرستان سقز در استان کردستان بود. به منظور مطالعه‌ی دگرگونی‌های به وجود آمده در فرهنگ معماری در این دهستان، یکی از خانه‌های روستای گل تپه به عنوان نمونه به صورت هدفمند انتخاب شد. علت انتخاب این خانه، مشاهده‌ی بارز دگرگونی‌ها و وجود امکان دسترسی و پژوهش درباره‌ی آن بوده است. از آنجا که در دوران‌های مختلف، بافت خانه‌های روستایی دستخوش تغییر شده و تنها در برخی از خانه‌ها، گوشه‌هایی از آن معماری سنتی

1. Triangulation
2. Member check

مصالح مورد نیاز ساخت تپه‌ی مصنوعی توسط شانه و بازوی مردان روستا حمل شده است، اسم روستا را کول تپه گذاشته‌اند. به روایتی دیگر، به دلیل وجود چندین تپه در آن منطقه و عدم وجود کوه بلند، اسم روستا را «کُل تپه» به معنی همه تپه یا روستایی با چندین تپه گذاشته‌اند. به روایتی هم اسم روستا «کُل تپه» به معنی تپه‌ی پر گل می‌باشد. خانه حاج محمد امین در بین خانه‌های روستا به عنوان نمونه انتخاب شد. طرح این خانه در چهار دوره مختلف شبیه‌سازی شده است. در ادامه، طرح‌های شبیه‌سازی شده همراه با خلاصه‌ای از فرهنگ محلی در هر دوره آمده است.

Koll.۲ «کُل» به معنی همه، همه جا و همه‌اش می‌باشد.

«کول» به آن مکان حمل شده و تپه به صورت مصنوعی درست شده است. خانه برادر مالک از نظر ساختار حد واسط خانه ارباب و رعیت است. آب شرب روستا علاوه بر چند چشمه‌ای که در مسیر رودخانه قرار داشت، از کوه «نخسیران» در جنوب شرقی روستا توسط قنات با استفاده از نیروی ثقل زمین به داخل روستا هدایت شده و اهالی از آن برای مصارف خانگی، خوراکی و سرد کردن مواد غذایی استفاده می‌کردند. در مورد وجه تسمیه روستا سه روایت وجود دارد. اسم روستا به روایتی به دست‌ساز و مصنوعی بودن تپه‌ای که قلعه‌ی روستا بر روی آن ساخته شده، اشاره دارد. چون که

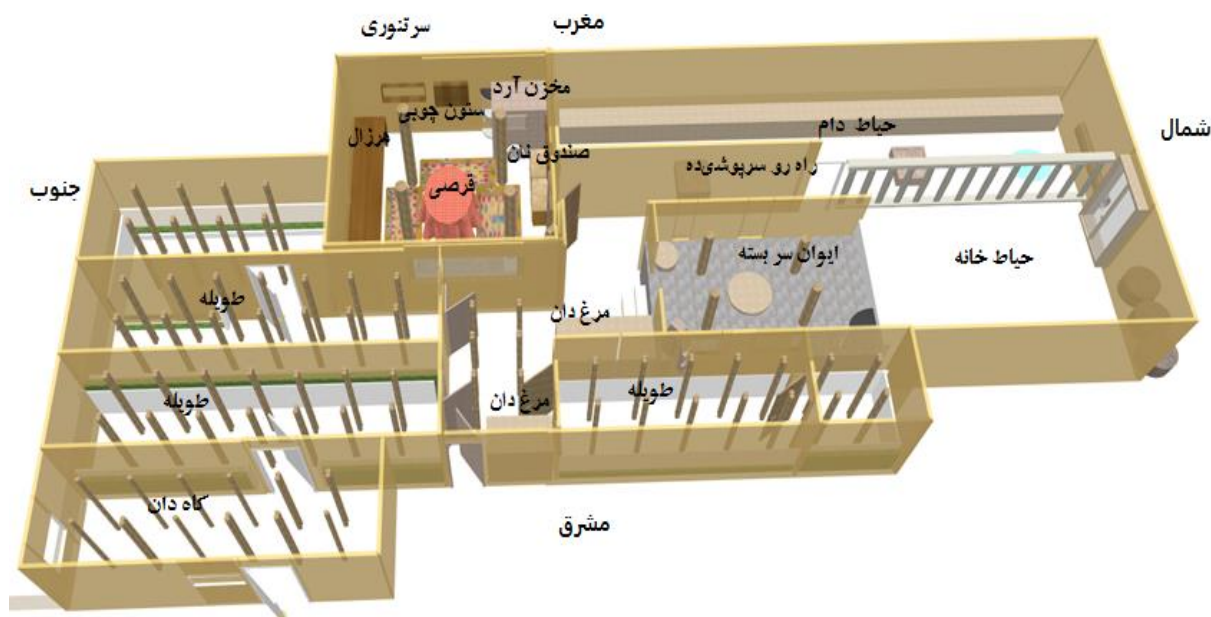
Kil ۱ «کول» به معنی دوش، کتف و شانه می‌باشد.



شکل ۱: روستای گل تپه در سال ۱۳۴۵ خورشیدی

ایوان، حیاط و پشت بام هم برای آشپزی، استراحت و خواب استفاده می‌شد. خانواده از طریق کشاورزی، دامداری و دامپروری معاش خود را می‌گذرانند. مصالح، دانش به کار رفته در معماری، وسایل موجود در خانه و روش تهیه و تولید آن‌ها، به صورت سنتی است. این خانه دارای نه ساختار اصلی است. هر ساختار اصلی از چندین ساختار فرعی درست شده است. هشت بخش از ساختار خانه در تصویر آمده است؛ بخش دیگر پشت بام است که به علت ماهیت نرم‌افزار، در این تصویر مشاهده نمی‌شود.

شکل (۲)، طرح شبیه‌سازی شده خانه انتخاب شده را در دوره‌ی سنتی (قبل از ۱۳۴۰ ه.ش) نشان می‌دهد. در این خانه، پدر خانواده همراه با چهار پسر متاهل و فرزندان مجردش زندگی می‌کنند. همان‌طور که در تصویر مشاهده می‌شود، در این خانه فقط یک اتاق به اسم سرتنوری و یک ایوان رو باز برای زندگی ساکنان وجود دارد. در فصل سرد سال تمامی اهالی خانواده گسترده در سرتنوری زندگی می‌کردند. سرتنوری چندین کارکرد (محل نشیمن، استراحت و خواب، آشپزخانه، انبار پوشاک و آذوقه) داشت. در فصل گرم، از



شکل ۲: طرح شبیه‌سازی خانه روستایی (مورد پژوهش) در دوره‌ی سنتی (قبل از ۱۳۴۰)
منبع: یافته‌های تحقیق

نورگیرهایی که در سقف خانه وجود داشت، تهویه طبیعی و نور کافی را تامین می‌کرد. وجود کاهگل درون و روی دیوارها، رطوبت و صداهای اضافی را جذب کرده و از بازتاب آن‌ها و ایجاد اختلال و آلودگی پیشگیری می‌کرد. رفت و آمد علاوه بر درب خانه از پشت بام نیز انجام می‌شد. صفا، صمیمیت در روابط خانوادگی و اجتماعی وجود داشت.

در تابستان از ایوان، حیاط و پشت بام برای خواب استفاده می‌شد. در نتیجه، نیازی به مصرف انرژی جهت تهویه و تعدیل دما نبود.

ساختار خانه‌ی روستایی در دوره‌ی نیمه سنتی (۱۳۶۰-۱۳۴۰ ه.ش)

با اجرای اصلاحات ارضی در سال ۱۳۴۵ در سراسر کشور، این اصلاحات نیز در روستای گل تپه به اجرا درآمد. قسمتی از اراضی کشاورزی متعلق به مالک در اختیار ۴۰ خانواده روستایی قرار گرفت. این در حالی است که چندین خانواده هم همچنان بدون زمین باقی ماندند. از طرفی، با اجرای برنامه‌های توسعه‌ای قبل از انقلاب، راه روستا- شهر شن ریزی شد و بر روی پسماندهای آب کوه تخسیران که در دوره قبل، آب آن توسط قنات به داخل روستا آورده شده بود، منبع بستند

از جمله موارد دانش به‌کار رفته در معماری این خانه:

ورودی خانه رو به سمت شمال است. در جهت شمال، کمترین برودت عوامل جوی وجود داشت. جلو ورودی خانه، راهرو طویل، باریک و سرپوشیده قرار گرفته است. راهرو در ورودی خانه از ورود عوامل محیطی، ورود حیوانات وحشی و دزدان به داخل خانه جلوگیری می‌کرد.

سرتنوری در امن‌ترین محل خانه و در عمق پایین‌تر از سطح زمین قرار داشت. در زمستان، تمام کارکردهای خانه در این محل انجام می‌شد. مواد سوختی محدود بود. لذا، لازم بود که سرتنوری در محلی که کمترین ورود و خروج هوا را داشت، احداث شود.

ایوان یک تا یک و نیم متر بالاتر از سطح زمین قرار داشت، چرا که محل تابستان‌گذرانی بود.

در فضای بین راهروها مرغدانی قرار داشت که موجب بیشترین استفاده از فضا شده بود.

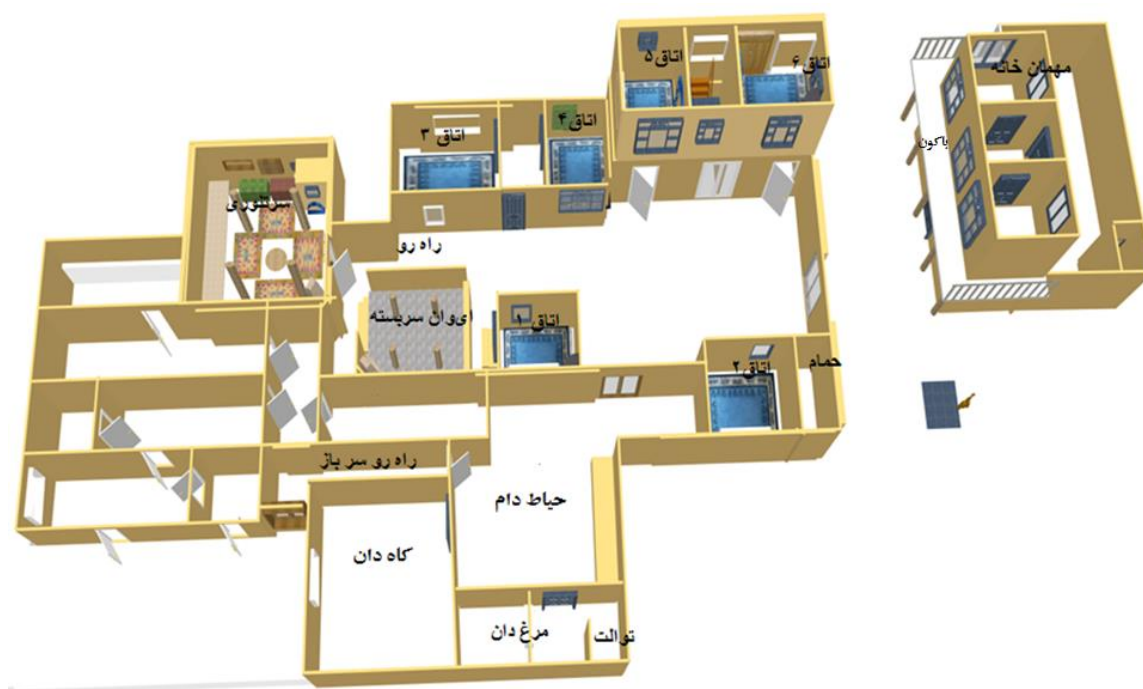
بیشترین توجه روی دام‌ها قرار داشت. دامداری و دامپروری اهمیت ویژه‌ای در معیشت افراد داشت.

درهای ورودی خانه و طویلله به داخل راهروها باز می‌شد و مستقیم با بیرون ارتباط نداشت تا از ورود عوامل محیطی پیشگیری کند.

کارکردهای گوناگون افزوده شده است. در ساختار خانه نسبت به دوره‌ی قبل در «سرتنوری»، «ایوان» و «طوبله‌ها» تغییری صورت نگرفته است. تغییرات صورت گرفته در این دوره در شکل (۳)، قابل مشاهده است. در این دوره، چندین اتاق، محل ذخیره مواد غذایی و پوشاک، انبار ذخیره‌ی گندم، مغازه، حیاط تابستانی دام و حمام و توالی به ساختار خانه افزوده شده است.

۱. ترتیب اضافه شدن اتاق‌ها در این دوره با شماره مشخص شده است. به مرور زمان هر سال یک اتاق به ساختار خانه اضافه شده است.
۲. از بخش زیرزمین این خانه به عنوان مغازه، انبار آذوقه و پوشاک و انبار گندم استفاده شده است.

و آب را با لوله‌های فلزی تا سر کوزه‌ها هدایت کردند. همچنین، مدرسه‌ی ابتدایی، خانه بهداشت و شرکت تعاونی روستایی در روستا احداث شد. امکانات زیربنایی، بهداشتی و تحصیلی، موجب افزایش درآمد و آگاهی افراد شد. هنوز هم خانواده‌های تک هسته‌ای شکل نگرفته و والدین همراه با فرزندان متاهل در کنار هم به صورت یک خانواده‌ی بزرگ زندگی می‌کنند. اما به هر خانواده‌ی تک هسته‌ای یک اتاق خواب خصوصی تعلق گرفته است. همچنین، فرزندان مجرد در سال‌های آخر این دوره به صورت اشتراکی با هم صاحب اتاق خواب جدای از والدین شدند. در نتیجه، به معماری خانه، تعدادی اتاق با



شکل ۳: طرح شبیه‌سازی خانه روستایی (مورد پژوهش) در دوره‌ی نیمه سنتی (۱۳۴۰-۱۳۶۰ ه.ش).
منبع: یافته‌های تحقیق

(سیمان، آجر، بلوک‌های سیمانی و تیرهای آهنی) به معماری روستا راه یافت. در این دوره، برق کشی و مخابرات در روستا وجود دارد و شرکت نفت، اقدام به توزیع نفت در بین مناطق کرده است؛ از این رو، خانواده‌ها برای بهره‌گیری از این امکانات، سعی در خرید و تهیه وسایل منزل کرده‌اند.

ساکنان روستا در این دوره افزایش یافته است. در دوره پس از انقلاب، به ۴۰ خانور دیگر از ساکنان روستا اراضی کشاورزی واگذار کرد. تعدادی از کسانی که

مصالح و دانش به کار رفته در این خانه کاملاً محلی است. حیاط در وسط و اتاق‌ها به دور آن قرار دارند. سرویس بهداشتی از محل خواب و نشیمن دور است، به گونه‌ای که توالی که فاضلاب آن توسط چاه تخلیه می‌شد، در بخش مخصوص به دام‌ها قرار دارد.

ساختار خانه روستایی در دوره نیمه مدرن (۱۳۸۰-۱۳۶۰)

در این دوره، با اجرای برنامه‌های توسعه‌ای بعد از پیروزی انقلاب اسلامی، مصالح غیر محلی یا بیرونی

نوسازی شده است. در این خانه، از مصالح محلی و بیرونی استفاده شده است. کف و دیوارها با مصالح محلی و سقف با مصالح محلی (چوب و خاک) درست شده است. در این خانه، سرتنوری وجود دارد و کارکرد آن محل پخت نان و فرآوری محصولات دامی است. انبار آذوقه و پوشاک و سرویس بهداشتی در کنار هم قرار دارند و ایوان سر باز در جلو خانه واقع شده و اتاق‌های قدیمی، محل خواب و پذیرایی است. حیاط نیز در وسط خانه قرار دارد. در خانه دوم هم دو بخش سنتی و مدرن در کنار هم قرار دارند. از بخش سنتی به‌عنوان محل خواب، انبار آذوقه و وسایل و پوشاک استفاده می‌شود. در بخش مدرن که مواد و مصالح آن کاملاً خارجی است، نشیمن، آشپزخانه و حمام در کنار هم و توالت بیرون از خانه قرار دارد. ایوان سر باز در جلو خانه واقع شده است. نکته حائز اهمیت اینکه در این دوره، خانواده تک هسته-ای گسترش یافته است.

۱. در خانه اول، سرویس بهداشتی به محل زندگی نزدیک شده است اما در داخل خانه قرار ندارد. در خانه دوم، سرویس بهداشتی نزدیکتر شده اما توالت هنوز در بیرون خانه قرار گرفته است.

صاحب زمین کشاورزی شدند افراد بی زمین دوره قبل بودند و عده‌ای هم پسرانی بودند که از خانه‌ی پدری جدا شده، خانواده تک هسته‌ای تشکیل داده بودند. تک هسته‌ای شدن خانواده‌ها، تعداد خانوارهای روستا را افزایش داد که این نیز به قطعه قطعه شدن اراضی کشاورزی انجامید. اراضی واگذار شده متعلق به مالکان روستا بود که توسط دولت مصادره شده بود. این اراضی نسبت به اراضی واگذار شده در دوره قبل هم از نظر مساحت کمتر بود و هم از نظر مرغوبیت زمین کشاورزی از کیفیت کمتری برخوردار بودند. شکل (۴) تغییرات به‌وجود آمده در خانه مورد مطالعه را در دوره نیمه مدرن نشان می‌دهد. بخش‌های مدرن در این تصویر به رنگ (سیمانی) و بخش سنتی به رنگ کاه‌گل نشان داده شده است. درب این دو خانه با حیاط مشترک مشاهده می‌شود که با خط فرضی سیاه رنگ محدوده دو خانه از هم جدا شده است. خانه اول (سمت چپ تصویر) تغییرات خانه را در دهه‌ی هفتاد و خانه دوم (سمت راست تصویر) تغییرات صورت گرفته در دهه هشتاد خورشیدی را نشان می‌دهد. ساکنان خانه اول، دامدار و ساکنان خانه‌ی دومی، مغازه‌دار هستند. در خانه اول با توجه به شغل ساکنان، بخش‌هایی از خانه و بخش دام



شکل (۴): طرح شبیه‌سازی خانه روستایی (مورد پژوهش) در دوره‌ی نیمه مدرن (۱۳۸۰-۱۳۶۰)

منبع: یافته‌های تحقیق

قبل منتقل شده است. در بخش مسکونی، دو بخش اصلی و تابستان نشین همراه با گاراژ دیده می‌شود. بخش اصلی بنا دارای نشیمن، سه اتاق خواب، مهمان-خانه و سرویس بهداشتی در داخل خانه همراه با راه پله است. در بخش تابستان نشین، اتاقی به شکل آشپزخانه که محل پخت و پز و خورد و خوراک خانواده و کارگران در فصل کار (تابستان) است، در کنار آن ایوان سرباز وجود دارد. حیاط خانه بزرگ و باغچه و چند اصله درخت میوه در آن قرار دارد. در بخش جایگاه دام نیز دگرگونی صورت گرفته است. مصالح به کار کاملاً خارجی است و طویله دارای پنجره است. نورگیرهای سقف هم همچنان در سقف طویله وجود دارد. تجهیزات مدرن شیر دوشی استفاده می‌شود و دامپروری از دوره قبل نابود شده است.



ساختار خانه روستایی در دوره مدرن (۱۳۸۰ به بعد)
در این دوره در نتیجه گسترش مدرنیته و آوردن امکانات بیشتر به روستا و نیز حمایت مالی نهادهای دولتی و مردمی و اجرای طرح‌های هادی روستا و مقاوم سازی و نوسازی خانه‌های روستایی، تقریباً همه خانه‌های روستا نوسازی شده‌اند. تعداد خانه‌های روستا طبق آمار سال ۱۳۹۱ به ۲۷۹ و به گفته اهالی در سال ۱۳۹۴ به بیش از ۴۰۰ خانوار رسیده است. پست بانک، مخابرات و اینترنت در روستا وجود دارد. در ساخت خانه از مصالح بیرونی استفاده شده است. طرح و مدل خانه به صورت مدل شهری و به نوعی مدل غربی در آمده است. شکل (۵) طرح شبیه‌سازی خانه فرد دامدار و کشاورز در روستای گل تپه را نشان می‌دهد. این خانه در سال ۱۳۷۶ بنا شده است. این خانه به دو بخش مسکونی و جایگاه دام تقسیم شده است. بخش مسکونی در این دوره به مکانی خارج از محدوده خانه در دوره



شکل (۵): طرح شبیه‌سازی خانه در دوره مدرن در خانه کشاورز و دامدار

منبع: یافته‌های تحقیق

زمینی که در وسط روستا، محل گذر جاده بین شهر- روستا و جاده‌ای بین روستایی که بیشترین تردد مسافران از آن می‌گذشت، انتخاب شد. مصالح، طرح و مدل به کار رفته در این خانه روستایی کاملاً مدرن و به سبک خارجی است. بخش پایین این خانه تجاری و

ساختار خانه مغازه‌دار در دوره مدرن (۱۳۸۰ به بعد)
این خانه در سال ۱۳۸۶ بنا شده است. شغل ساکنان این خانه ایجاد می‌کرد که خانه به مکانی با شرایط کاری مناسب انتقال یابد. به همین دلیل، خانه دوم در دوره قبل به این مکان انتقال یافت. جهت این کار،

مشکلاتی را ایجاد کرده است. شکل (۶)، نشان دهنده نمایی از این خانه است که نمای داخل بخش مسکونی در شکل (۷) آمده است.

۱. در روستا بسیاری از فعالیت‌ها چون شستشو و نظافت مواد خوراکی، وسایل و لباس کار در حیاط انجام می‌شود. همچنین در فصل گرما از حیاط برای پذیرایی و استراحت استفاده می‌کنند. برای خانواده‌ی روستایی حیاط یک حریم است که امنیت و آرامش ساکنان را تامین می‌کند.

بخش بالایی مسکونی است. بخش مسکونی شامل دو واحد خانه‌ی مستقل می‌باشد. در این خانه، حیاط وجود ندارد و از بالکون به عنوان حیاط استفاده می‌شود. به گفته ساکنان خانه، عدم وجود حیاط برایشان از نظر حریم خصوصی و امنیت خانوادگی محدودیت و



شکل ۶: پلان خانه روستایی مغازه‌دار در دوره مدرن (بعد از سال ۱۳۸۰)

منبع: یافته‌های تحقیق



شکل (۷): پلان بخش مسکونی خانه مغازه‌دار روستایی در دوره مدرن (۱۳۸۰ به بعد)

منبع: یافته‌های تحقیق

معماری خانه، پس از تفسیر و تحلیل در جدول (۱) آمده است.

به‌طور کلی، خلاصه‌ای از یافته‌های بخش قبل و پیامدهای حاصل از دگرگونی‌های به‌وجود آمده در

جدول ۱- مقایسه معماری سنتی و مدرن و پیامدهای ناشی از آن

ویژگی‌های معماری سنتی	پیامد معماری سنتی	ویژگی‌های معماری مدرن	پیامد معماری مدرن
خانواده گسترده	- جمع‌گرایی و کار گروهی - همدلی و همیاری در درون گروه	خانواده هسته‌ای	- فردگرایی و خصوصی سازی - کاهش همدلی و همیاری بین افراد
- نوع ساختار نیاز به سوخت قسبلی را به حداقل رسانیده است. - مصرف ماده سوختی تجدید پذیر (چوب و فضولات حیوانات)	- تهویه و تعدیل هوای طبیعی - منابع سوختی ارزان و در دسترس - بازیافت مواد - استفاده از موارد سوختی سالم و پاک ^۱	- نیازمند مصرف انرژی و تهیه‌ی تجهیزات مورد نیاز - مصرف مواد سوختی تجدید ناپذیر (نفت، برق، گاز)	- تعدیل دما با مصرف انرژی - تهیه مواد از بیرون - هزینه بردار بودن تهیه مواد - ناپودی منابع - ایجاد آلودگی و بیماری
فضای گروهی و چند کارکردی	برقراری صفا و صمیمیت در روابط اجتماعی استفاده بهینه از فضا انجام کار گروهی و داشتن تعاون و همیاری	- اختصاص هر فضا به یک کارکرد خاص - خصوصی شدن فضاها	بدون استفاده بودن بعضی فضاها در پاره‌ای مواقع از سال یا فصل کاهش روابط اجتماعی افزایش توجه به تامین نیازهای فردی و توجه به خود
استفاده از مصالح محلی	مصالح ارزان، در دسترس و در تعادل با طبیعت نیاز به ترمیم و بازسازی هر ساله عدم نیاز به تخصص جهت ساخت، تعمیر و نگهداری	استفاده از مصالح خارجی	تهیه مصالح از بیرون هزینه‌دار بودن ساخت، نگهداری و ترمیم خانه ناپودی منابع طبیعی ایجاد آلودگی محیطی عدم نیاز به بازسازی هر ساله نیازمند تخصص جهت ساخت، تعمیر و نگهداری
وجود گاهگل در ساختار خانه	جذب رطوبت و ارتعاشات صوتی و امواج موجود در فضا ایجاد محیطی آرام و بدون تنش	وجود سیمان و آهن در ساختار خانه	تشدید ارتعاشات صوتی و امواج موجود در فضا عدم جذب رطوبت ایجاد آلودگی و تنش روحی روانی و ناراحتی- های جسمی
معماری محلی	به حداقل رساندن نیاز به مصرف ماده سوختی تهویه طبیعی، متناسب با فرهنگ محلی و سازگار با شرایط اقلیمی چندکارکرد بودن فضا استفاده‌ی مفید و بهینه از فضا	معماری	نیازمند بخش سنتی در کنار بخش مدرن نامتناسب با فرهنگ محلی ایجاد هزینه‌ی مضاعف ^۲ تهویه و تعدیل دما نیازمند مصرف انرژی تک کارکردی بودن فضا
پشت بام دارای چند کارکرد	صمیمیت و سادگی در روابط اجتماعی	پشت بام کارکرد خاصی ندارد	کاهش روابط اجتماعی و خصوصی شدن فعالیت‌ها
حیات دارای چند کارکرد	تمییز کردن وسایل فضایی برای گفت‌وگو و پذیرایی در فصل گرم ایجاد امنیت و حفظ حریم خصوصی	حیاط خلوت و یا بالک، حیاط کوچک و یا بدون حیاط	عدم امنیت در حریم خصوصی وجود مشکلاتی از نظر فعالیت‌های روستایی
لوازم منزل سنتی	تولید خانگی و یا تهیه با کارگاه‌های کوچک محلی کار با زور بازو بدون آلودگی محیطی	لوازم منزل تجملی و لوکس	خرید از بازارهای مصرف منابع خارجی کاربردی و نمادین دارای هزینه‌ی زیاد خرید و نگهداری کار با مصرف انرژی برق و یا گاز آلوده کننده‌ی محیط

منبع: یافته‌های تحقیق

۱. ماده سوختی در این دوره چوب و فضولات دام‌ها بود. در روستا چوب برای مصرف سوختی کافی نبود، از این رو از فضولات دامی به عنوان بخش بزرگی از مواد سوختی استفاده می‌شد. سوختن فضولات محیط را از شر این عوامل پاک می‌کرد، کود مفید در اختیار گیاه قرار می‌داد، همچنین دود ناشی از سوختن مواد در دفع عوامل بیماری‌زا (میکروب‌ها، باکتری، ویروس و پشه‌ها و حشرات مزاحم) در هوا و محیط مؤثر بود.

۲. بخش اصلی خانه مناسب برای فعالیت‌های روستایی نیست. نیازمند بخش سنتی (تابستان نشین) در کنار بخش اصلی است. فضا و امکانات و تجهیزات مضاعف را می‌طلبد که هزینه‌ی خانواده در مضاعف می‌کند.

بحث و نتیجه گیری

همانگونه که در بخش یافته‌ها تشریح شد، معماری سنتی در روستای گل تپه در طی دوران‌های مختلف دستخوش تغییراتی شده است. عوامل متعددی در این دگرگونی دخیل بوده‌اند که از آن جمله می‌توان به اصلاحات ارضی و صاحب ملک شدن افراد، اجرای برنامه‌های توسعه‌ای قبل و بعد از انقلاب، آوردن امکانات مختلف به روستا، آوردن مصالح خارجی به روستا، مسافرت و مهاجرت به شهر، حمایت نهادهای دولتی و مردمی، اعطای وام جهت نوسازی خانه‌ها، اجرای طرح هادی روستایی و مقاوم سازی خانه‌ها توسط بنیاد مسکن اشاره نمود. یافته‌های مطالعات Fazeli (2007)، Saeidi & Ahmadi (2011)، Saeidy et al. (2013) و Hamzei & Ajir (2014) نیز یافته‌های مزبور را تایید می‌کنند. یافته‌های پژوهش نشان داد که ساختار و کارکرد خانه در روستای گل تپه دگرگون شده است. تغییر در کارکرد خانه بر اثر جهانی شدن فرهنگ موجب تغییر در ساختار خانه شده است. هر اندازه به دوران‌های اخیر نزدیک می‌شویم، در ساخت خانه‌ها بیشتر از مصالح بیرونی و غیر محلی استفاده شده است. به‌گونه‌ای که ساختار خانه‌ها به طرح و مدل خانه‌های شهری در آمده و خانه به کالای اقتصادی تبدیل شده است. همین باعث شده که خانواده تک هسته‌ای گسترش یافته و خانه خصوصی شده به نحوی که فضای خانه بین افراد، تفکیک شده و پیوند بین خانه و خانواده گسسته است. در راستای نتایج به‌دست آمده، مطالعه Fazeli (2007) در تحلیل مدرنیته و مسکن این دگرگونی‌ها را در معماری روستاهای ایران شناسایی کرده است. پژوهش Saedi et al. (2013) نیز بیانگر آن است که فضای تولیدی مسکن روستایی که یکی از جنبه‌ها و کارکردهای اساسی مسکن روستایی است، به سبب تحولات کالبدی صورت گرفته در روستا در حال رنگ باختن از نظام مزبور است. Chen et al. (2012) و Seydani & Ghasemian (2012) نیز تغییر در شغل و افزایش آگاهی از فن‌آوری را از مهم‌ترین عوامل مؤثر در

دگرگونی ساختار خانه معرفی کرده بودند. همانطور که بیان شد، در روستای گل تپه، طرح مقاوم سازی خانه‌های روستایی برای استحکام بخشی به ساختار خانه‌های روستایی به اجرا درآمده است. در این تحقیق در چهار دوره‌ی مورد بررسی، بخشی از ساختار خانه‌ی مورد مطالعه دست نخورده و بدون تغییر باقی مانده است. این بخش در تصویر (۴)، به اسم طویل و در تصویر (۵)، به اسم انبار علوفه آمده است. این دو ساختار خانه به عرض ۵ متر، طول ۱۵ متر و ارتفاع ۴ متر از دوره سنتی وجود داشته به طوری که ساکنان آن خانه، زمان احداث آن را نمی‌دانند و یا به یاد نمی‌آورند. این قسمت از ساختار خانه که به احتمال زیاد بیش از ۶۰ سال عمر دارد، هنوز هم پابرجا است و به قول ساکنان آن ۱۰ سال بیشتر نیز می‌تواند دوام بیاورد. هر ساله پشت بام آن را با کاه گل تازه تعمیر می‌کنند. نکته مهم اینکه یک بنای سنتی با چنین مشخصاتی در طول سالیان نسبتاً طولانی دوام آورده است. این بیانگر این واقعیت است که معماری سنتی از استحکام خوبی برخوردار بوده است. این در مقایسه با عمر مفید ساختمان‌های امروزی که مقاوم سازی شده‌اند و بیش از ۳۰ سال دوام ندارند، جای شگفتی دارد. در واقع، می‌توان اینگونه استنباط نمود که بزرگ‌ترین پیامد جهانی شدن در زندگی روستایی، نابودی دانش بومی است. از گذشته‌های بسیار دور تا نیم قرن پیش، با استفاده از فرهنگ محلی و دانش بومی که نسل به نسل^۱ و سینه به سینه انتقال می‌یافت، افراد توانسته بودند در برابر شرایط سخت تاریخی و اقلیمی دوام بیاورند. در حالی که تحولات صنعتی به نابودی این دانش منجر شده است. در این راستا، پژوهش Roknodyn et al. (2012) نشان دادند که

کارکرد مسکن جدید نسبت به معماری بومی تغییر یافته و مردم شهرستان دلفان از کارکردهای جدید رضایت ندارند. تحلیل دگرگونی‌ها نشان می‌دهد که بین کارکرد، ساختار و الگوهای رفتاری خانه قانونمندی وجود داشته است، تغییر در یک کارکرد، موجب شده که بخش یا بخش‌هایی به ساختار خانه اضافه و یا کم شود. با حذف یک کارکرد، ساختار متناسب با آن بدون استفاده می‌ماند. با گذشت زمان آن ساختار را به کارکرد دیگری اختصاص می‌دهند. در صورتی که بخشی از

۱. به محض یافتن مکانی بهتر برای ساخت خانه با کارکرد جدید، خانه پدری را رها می‌کنند.

که تغییرات ناشی از جهانی شدن و فردگرایی به اصلاح و نوآوری پیشرفت این کشور در زمینه‌های اجتماعی، اقتصادی، فرهنگی و به‌ویژه آموزشی منجر خواهد شد. دگرگونی در معماری خانه نشان از دگرگونی در فرهنگ محلی دارد. به‌طور کلی، فرهنگ محلی از فرهنگی با غنای محلی و معنوی به فرهنگی صرفاً مادی و غربی تبدیل شده است. در حقیقت نوسازی و مقاوم سازی خانه‌های مدرن، خرید وسایل مدرن، هزینه تعمیر و نگهداری خانه و تجهیزات، هزینه‌های رفاهی (آب، برق، گاز و تلفن) و خرید خوراک و پوشاک، هزینه مادی زندگی را بالا برده است. نتایج مطالعه Ghavam laleh (2015) در این رابطه بیان می‌کند که استفاده از مصالح بومی منطقه می‌تواند تا حد زیادی در استفاده از سوخت-های فسیلی و تولید گازهای گلخانه‌ای جلوگیری کند. مصالح بومی می‌توانند انرژی گرمایشی و سرمایشی ساختمان را تامین کنند. اکثریت عظیمی از فضاهای زیست سنتی بر اساس انطباق نیازهای انسانی و شرایط محیطی و طبیعی طراحی و ساخته شده‌اند. به‌کارگیری مصالح بومی که کمترین تأثیر نامطلوب بر محیط را دارند و نیز کاهش میزان انرژی مصرفی با استفاده از مصالح محلی، موجب پایداری محیط زیست و افزایش دوام بناها گردیده‌اند. نتایج مطالعه Bytoparker (2012)، نشان داد که خانه‌های قدیمی در کاهش مصرف انرژی موفق‌تر بوده و لذا، پایدارتر از خانه‌های مدرن می‌باشند (Cha Cham et al., 2016).

در پایان پیشنهادهایی ارائه می‌گردد:

آگاه سازی روستاییان از مزایای فرهنگ بومی و احیای فرهنگ چندین ساله محلی سازگار با فرهنگ و شرایط محیطی منطقه

آگاه سازی جوانان روستایی از مزایا و معایب گسترش ارتباطات مجازی در شبکه‌های اجتماعی و آموزش استفاده مفید و مناسب از امکانات موجود

مطالعه دقیق معماری بومی منطقه توسط مهندسان به‌منظور بهره‌گیری از آن در طراحی و ساخت مسکن روستایی.

بهره‌گیری از مصالح سازگار با اقلیم منطقه به منظور بهینه سازی و صرفه‌جویی مصرف سوخت.

ساختار بیش از حد بی استفاده بماند آن بخش از ساختار خانه حذف می‌شود. گاه دگرگونی در کارکرد یا نوع فعالیت باعث می‌شود که مکان اولیه با شرایط به-وجود آمده هماهنگ نباشد و نیاز به ترک آن محل و انتقال خانه به مکانی با شرایط سازگار با کارکرد جدید باشد. در این راستا، Hamzei & Ajir (2014) نیز در پژوهش خود در روستای امامزاده در شهرستان خمین به نتیجه‌ی مشابهی دست یافتند. بر اساس یافته‌های این محققان، هم زمان با تغییر نظام شغلی، گسترده شدن ارتباطات شهری- روستایی، تمایل روستاییان به سبک-های شهری و وجود معمارانی ناآشنا با سبک‌های معماری سنتی، تحولات زیادی در کالبد روستاها ایجاد کرده است؛ به‌طوری‌که بیش از نیمی از ساختارهای موجود در یک خانه سنتی در خانه‌های نوساز حذف شده است و ساختارهای به‌جا مانده نیز دستخوش تغییرات قرار گرفته و می‌توان گفت کارکردهای اقتصادی در مسکن جدید روستایی رو به حذف و نابودی است. الگوهای رفتاری نیز در هر دوره به گونه‌ای بود که در دوره سنتی، فضای زندگی مشترک بود و فعالیت‌ها و رفتارهای افراد، به‌صورت گروهی و جمعی صورت می‌گرفت. تعاون و همکاری و صمیمیت در روابط جمعی حکم‌فرما بود. در دوره مدرن با خصوصی شدن فضاها، رفتارهای اجتماعی نیز به سمت و سوی خصوصی شدن، فردگرایی و تجملی شدن گرایش پیدا کرد. در همین رابطه Monira (2010)، در تحقیقی با عنوان فردگرایی و جمع‌گرایی در عصر جهانی شدن با مقایسه بین اسکاندیناوی و خاورمیانه پیشرفت فردگرایی و جمع-گرایی را در ایران از سال ۲۰۰۲ تا ۲۰۰۷ بررسی کرد. یافته‌های وی بیانگر آن است که در گذشته ایرانیان بیشتر جمع‌گرا بوده‌اند، در حالی که کشور نروژ روندی برخلاف این داشته است. در حالی‌که با توجه به روند رو به افزایش جهانی شدن، فردگرایی در ایران نیز رو به افزایش است. در پژوهشی دیگر، Kobayashi (2007)، فردگرایی ژاپن در روند جهانی شدن را مورد بررسی قرار داد. نتایج پژوهش این محقق حاکی از آن است که چشم‌انداز آینده ژاپن حرکت از جمع‌گرایی به سوی فردگرایی است. ژاپنی‌ها فردگرایی ناشی از جهانی شدن را فرصتی برای پیشرفت می‌دانند، چرا که باور داشتند

اعمال قوانینی برای ساخت و سازهای روستایی بدین صورت که استفاده از مصالحی خارج از چارچوب‌های فنی و فرهنگی و اقلیمی به‌عنوان یکی از نابسامانی‌های تداوم مسکن در نظر گرفته شود.

آگاه‌سازی روستاییان از مزایای مصالح بومی و ترغیب آنان جهت استفاده از این مصالح در ساخت خانه. تدوین و پخش برنامه‌های آموزشی از طریق رسانه-های گروهی مانند رادیو و تلویزیون برای حفظ و تقویت ارزش‌های بومی و روستایی.

REFERENCES

- Ahmadirash, R., & Azkya, M. (2012), Sociological Analysis of the Consequences of the Entry of Modern Elements into Kurdistan (Case Study: Mukrian Village). *Journal of Rural development*, 4(2), 1-24. (In Farsi)
- Ayna, A. (2011). The Impact of Globalization on Architecture - Environment Relations: Housing Projects and Design Approaches, *In the Scale of Globalization. Think Globally, Act Locally, Change Individually in the 21st Century*, 17-21. Ostrava: University of Ostrava, 2011.
- Bański, J., & Wesołowska, M. (2010). Transformations in Housing Construction in Rural Areas of Poland's Lublin Region - Influence on the Spatial Settlement Structure and landscape Aesthetics. *Landscape and Urban Planning*, 94 (2): 116-126.
- Bayboordi, E., & Karimian, A. (2014). Globalization of Culture and Its Impact on Iran's National Identity, *Journal of International Relations Research*, 7(28), 77-101.
- Briggs, D. (2011). Emotions, ethnography and crack cocaine users. *Emotion, Space and Society*, 5(1), 1-12.
- Bukovansky, M. (2002). National Collective Identity: Social Constructs and International System, *American Political Science Review*, 4 (2), 45-56.
- Cham Cham, J., Mirakzadeh, A. A., & Mahravan, A. (2016), Sustainability Analysis of Rural Developing Homes in the Village of Paul Baba Hussein. *Journal of Rural development strategies*, 3(2), 175-192. (In Farsi)
- Chen, S.H. Yang, Ch. Ch., Ho, H.F., & Wang, L.P. (2012). Ethnic Identity and Career Aspiration of the Taiwanese Indigenous Students in the Era of Globalization, *Asian social science*, 8(10), 187-195.
- Ebrahimi, M.S., Kalantari, Kh., Asadi, A., Movahed Mohamadi, H., & Saleh, E. (2010). Analysis of the plan for the equipping and renovation of scales from experts' point of view, *Iranian Journal of Agricultural Economics and Development Research*, 3(2), 299-312.
- Fallah, M., (2013). The impact of culture on native architecture. *Architecture & Urban Development & Sustainable Development, Focused on Native Architecture to Sustainable City*, Mashhad Khavaran Higher Education Institute. https://www.civilica.com/Paper-APSD01-APSD01_116.html, (In Farsi).
- Fazeli, N. (2007). Modernity and Housing (a ethnographic approach to the concept of home, rural lifestyle and its current transformations). *Quarterly Journal of Cultural Research Modernity and Housing*, 1(1), 25-63. (In Farsi)
- Ghavamlaleh, R. (2015). the use of indigenous materials to reduce energy consumption in rural homes, *the International Conference on Human, Architecture, Civil and Urban*, Tabriz, Iran.
- Golmohamadi, A. (2007). *Globalization of culture, identity*. Tehran: Publishing Ney. (In Farsi)
- Hamzei, M.R., & Ajir, F. (2014). Conducting structural and functional evolution in the houses of the village of Imamzadeh (Khomein city). *Master's Degree in Rural Development*, Razi University of Kermanshah. (In Farsi)
- Hamzei, M.R., (2009) The culture of food in Iran, in the perspectives of sustainable development discourse. Kermanshah, Razi University Press. (In Farsi)
- https://www.civilica.com/Paper-APSD01-APSD01_116.html.
- Khajehnoori, B., Hashemi, S., & Rohani, A., (2010), Lifestyle and National Identity (Case Study: High School Students in Shiraz), *Journal of National Studies*, 44(4), 127-152. (In Farsi)
- Khajehnoori, B., Khajehnoori, B., Parnian, L., & Jafari, M., (2013), Study of the Relationship between Cultural Globalization and Individualism and Youth Collectivism (Case Study: Shiraz City). *Applied Sociology Journal*, 4(1), 43-66. (In Farsi)
- Khajehnoori, B., Khajehnoori, B., Riahi, Z., Mosavat, S.A. (2012), Relationship between lifestyle and youth Religiosity (Case study: Youth in Shiraz). 20(4), 103-130.
- Khajehnoori, B., Riahi, Z., (2013). Globalization of Sentimentality and Women (Case Study: Tehran, Shiraz and Estahban). *World Media Magazine*, 15 (2), 21-47. (In Farsi)
- Khakpoor, M., & Sheykh Mehdi, A. (2011). Study of Culture and Social Change on Rural Housing in Guilan. *Journal of Urban Management*, 9(27), 229-245.

22. Kobayashi, Y. (2007). Japan's Individualism in Globalization Trend, Global Communications Platform, Japanese Institute of Global Communications, http://www.glocom.org/opinions/essays/200012_kobayashi_jp_individ/index.html
23. Koy, N. (2008). Encountering and American Self Study Aboard and National Identity. *Journal of Education Policy*, (17), 212-221.
24. Madani, S., (2012). Cultural Globalization and its Impact on Marital and Family Relationships. Ph.D. in Sociology, Islamic Azad University, Central Tehran Branch, (In Farsi)
25. Mahdavinejad, M.J., & Jafari, F., (2013), Interaction and opposition between regionalism and globalization in contemporary architecture. *Islamic Architectural Researches Journal*, 1(1), 59-75. (In Farsi)
26. Moeidfard, S., & Sabori khosroshahi, H., (2010). Surveying the Individuality of Children in the Family. *Social Sciences Journal*, 4(4), 94-110. (In Farsi)
27. Mohamadpoor, A., Naghdi, A., & Nadernejad, B. (2010), The Impact of Satellite on Cultural Identity in Kurdistan, Case Study of Kurdish Students in Sanandaj Universities, *Journal of Kerman University of Medical Sciences*, 4(2), 131-156. (In Farsi)
28. Monira, B. (2010). Individualism and Collectivism in the age of globalization: A Comparison between a Scandinavian and a Middle Eastern society, *Psykologisk institutt*, <https://www.duo.uio.no/handle/10852/17975>.
29. Najarzadeh, M. (2012). A Comparative Study of the Globalization of Culture in Villages Based on Lifestyle Indicators (Case Study: Boraan District, Isfahan, Iran). *Rural Research Journal*, 3(4), 155-182. (In Farsi)
30. Papoli Yazdi, M.H. (1999). *Rural Development Theories*. Fourth Printing, Tehran, Iran. (In Farsi)
31. Rezaee, R. & Doriny, R. (2017). Identification and Analysis of Factors Influencing Vulnerability in Rural Homes (Case Study of Hawkard Village, Jiroft County), *Iranian Journal of Agricultural Economics and Development Research*, 4(1), 123-134 (In Farsi).
32. Roknodin Eftekhary, A., Hajipoor, M., Fatahi, A., & paydar, A. (2012). Study on adaptation of new construction in rural areas with native architecture and satisfaction of rural residents (case study: central part of Delfan city). *Housing and Rural Environment*, 139(3), 85-98. (In Farsi).
33. Sartipy Pour, M. (2009), Analysis of rural housing in Iran. *Iranian Journal of Agricultural Economics and Development Research*, 2(1), 45-63. (In Farsi). (
34. Saeidi, A., & Ahmadi, M. (2011). Structural and functional transformation of rural houses (case: villages around the city of Zanjan). *Geography Journal*, 9(31), 7-32. (In Farsi)
35. Saeidi, A., & Amini, F. (2010). Residential Instability and Functional Development of Rural Housing in Kahfar Village (Natanz-Baudrood District). *Geography Journal*, 8(27), 29-43.
36. Saeidi, A., Taleshi, M., & Rabet, A. (2013). Renovation of housing and structural transformation of rural houses. Case: Village of Eidrud County (Zanjan Province). *Geography Journal*, 11(38), 5-31. (In Farsi)
37. Sajasi gheydari, H. (2016). Developing Strategies for Managing the Process of Globalization in Rural Areas of the Country. *Basij Strategic Studies Journal*, 19(70), 189-216. (In Farsi)
38. Salehi, A., Hoseinzadegan, A., & Amiri, Z. (2010). Cultural Globalization and Its Influence on Iranian Culture. *Research Journal*, 57(3), 9-46. (In Farsi)
39. Seydaei, S.S. & Ghasemyan, Z. (2012). Investigating the process of functional changes in rural houses; Case study: Gargi Mahalla village, Behshahr city, Mazandaran province. *Spatial Planning Journal*, 2(1), 87-106. (In Farsi)
40. Zandieh, M. & Hesary, P. (2012), the continuation of rural housing architecture with the motivation of sustainable rural development. *Housing and Rural Environment*, 138(4), 63-72. (In Farsi)