

## تحلیل مسایل و مشکلات کشت توتون در استان مازندران

عبدالحمید کر، محمدشریف شریفزاده\*

۱، محقق و کارشناس ارشد ترویج کشاورزی، مرکز تحقیقات و آموزش توتون تیرتاش  
۲، دانشیار گروه ترویج و آموزش کشاورزی، دانشگاه علوم کشاورزی و منابع طبیعی گرگان  
(تاریخ دریافت: ۹۳/۱۰/۹ - تاریخ تصویب: ۹۴/۶/۲۵)

### چکیده

کشت توتون به عنوان یک کالای تخصصی در استان مازندران رایج است و دستاوردهایی برای اشتغال، درآمد، و معیشت روستاییان منطقه دارد. بررسی وضعیت کشت توتون در این استان در سال‌های اخیر گویای این واقعیت است که کشت این محصول با چالش‌های متعددی روبرو است که موجب کاهش سطح کشت توتون در استان مازندران شده است. این مطالعه با هدف شناسایی و تحلیل مسایل و مشکلات کشت توتون در استان مازندران و ارائه سازوکارهای مقتضی برای توسعه کشت این محصول انجام شد. این تحقیق به صورت کیفی و با روش تئوری بنیانی انجام شد. جمع‌آوری داده‌ها با کمک مصاحبه کیفی نیمه‌ساختارمند صورت گرفت. جامعه آماری تحقیق شامل توتونکاران استان مازندران و کارشناسان شرکت دخانیات ایران (موسسه آموزشی تحقیقاتی تیرتاش) بود. یک نمونه نمایا به صورت هدفمند انتخاب شد ( $n=42$ ). داده‌های گردآوری شده با کدگذاری چند مرحله‌ای، شامل کدهای باز، کدهای محوری و کدهای گزینشی تحلیل شد. بر این اساس بازدارنده‌های توسعه کشت توتون در شش طبقه موضوعی شامل اقتصادی، اجتماعی-ارتباطی، فنی-زیرساختی، سازمانی - نهادی، طبیعی - زراعی و پشتیبانی نامساعد و پیشبرنده‌های توسعه کشت توتون در چهار طبقه موضوعی شامل خدمات حمایتی، سیاست‌گذاری‌ها و سازماندهی مناسب، تسهیل دسترسی به عوامل تولید و ملاحظات اجتماعی خلاصه شده است. مفهوم‌پردازی پیش‌برنده‌ها و بازدارنده‌های به ترسیم دو الگوی مفهومی نمایا برای توسعه کشت توتون در استان مازندران منجر شده است.

**واژه‌های کلیدی:** بهره‌برداری کشاورزی، تئوری بنیانی، تولید کالای تخصصی، کشت توتون.

### مقدمه

معیشتی یا خود مصرفی در داخل یک روستا یا ناحیه استوار بود، تولید محصولات تخصصی و کالایی برای رقابت در بازارهای ملی و جهانی جهت کسب سود بیشتر رواج یافته است. با وجود این در نواحی روستایی،

با وقوع انقلاب صنعتی و پیشرفت فناوری تحولات بنیادی در بخش‌های مختلف تولید از جمله کشاورزی صورت گرفته است. به‌جای شیوه‌های سنتی که بر تولید

تولید جا دارد به گسترش و رشد فعالیت‌های توتونکاری در مازندران توجه جدی‌تری مبذول شود. در سال‌های اخیر کشت توتون در استان مازندران، دستخوش مسائل متعددی بوده است که در نتیجه، کاهش شدید سطح کشت توتون را در پی داشته است. لذا، واکاوی این مسایل می‌تواند به‌عنوان یک ضرورت در جلوگیری یا تعدیل روند کاهش کشت در استان باشد.

محور و اساس تولید در کشاورزی در بهره‌برداری از منابع است و نهادینه نمودن سیستم‌های بهینه و پایدار بهره‌برداری کشاورزی تسریع کننده فرایند توسعه کشاورزی است. (Abdollahi, 1998). از این‌رو، مسایل کشت و پرورش توتون را می‌بایست از دریچه یک بهره‌برداری زارعی تخصصی کالا و با در نظر گرفتن مولفه‌ها، پیوندها و محیط پیرامون تحلیل نمود. بهره‌برداری زراعی، نظامی است که حول یک نحوه فعالیت بر روی زمین زراعی، با استفاده از شیوه‌های معین و فناوری که دارای سطح مشخصی از توسعه است و نیز در چارچوب یک رشته روابط حقوقی میان افراد قوام می‌یابد (Azkia & Firozabadi, 2008). به عبارت دیگر، واحدهای بهره‌برداری کشاورزی منابع پایه را مورد بهره‌برداری قرار داده و به تولید و عرضه محصولات کشاورزی می‌پردازند و مانند هر سیستم دیگری دارای عناصر و اجزای مختلفی همانند دانش و اطلاعات، منابع پایه، نهاده‌ها، نیروی انسانی، منابع مالی و شرایط اقلیمی و ساختار اجتماعی هستند.

اولین گام در مسیر پایدارسازی بهره‌برداری زارعی و تولید کشاورزی از جمله کشت توتون آسیب‌شناسی وضعیت جاری کشت این محصول، از جنبه‌های مختلف اقتصادی (نظیر سودآوری، بهره‌وری، رقابت‌پذیری، تامین سرمایه و پیوند با بازار)، اجتماعی (تحقق امنیت غذایی، کاهش فقر، بیکاری و توزیع عادلانه منافع) و اکولوژیکی (حفظ آب و خاک، تنوع زیستی، و سلامت و حفظ یکپارچگی زیست‌بوم‌های طبیعی) است (Leisz et al., 2005; Hansen, 1996; Pretty et al., 2003; Rasul & Thapa, 2003). در ارزیابی واحدهای تولید و بهره‌برداری کشاورزی نیاز است از منظری سلسله‌مراتبی موقعیت آنها در گستره وسیع‌تر نظیر زیست‌بوم‌های کشاورزی، معیشت روستایی، ساختار اجتماعی منطقه و غیره مورد

کشاورزان به منظور گریز از بی اطمینانی موجود در قیمت‌ها و بازار محصولات، از تنوع کشت به عنوان عامل متعادل کننده درآمد استفاده می‌کنند. این تنوع کشت پیامدهایی چون، پراکندگی در تولید، کاهش درآمد و عدم بهره‌برداری بهینه از آب و خاک را در پی دارد. یکی از راه‌هایی که برای بهبود توسعه مناطق روستایی مد نظر است تخصصی نمودن کشت با توجه به مزیت‌های نسبی و ویژگی‌های خاص منطقه‌ای است (Taherkhani & Rahmani, 2006). در همین خصوص، کشت توتون به عنوان یک محصول تخصصی در بخش کشاورزی در برخی مناطق کشور از جمله استان مازندران رایج است و موجبات بهره‌برداری از منابع طبیعی تولید متناسب با اقلیم منطقه، اشتغال و تولید درآمد را برای خانوارهای روستایی منطقه فراهم نموده است و به بخشی از نظام معیشتی و مناسبات فرهنگی و اجتماعی منطقه تبدیل شده است.

توتون گیاهی است صنعتی که کشت و پرورش آن نه تنها ایجاد اشتغال می‌کند بلکه، نوعی پیوند را بین مزرعه و خانواده توتونکار برقرار می‌کند. تولید این فراورده به لحاظ اینکه هر برگ آن حداقل سه بار با دست کارگر تماس پیدا می‌کند، کاری پر حجم و متراکم را طلب می‌کند (Kia, 1999). علاوه بر این، معیشت گروه‌های دیگری نظیر کارگران تولید و فراوری توتون، کارمندان دخانیات و عاملین فروش از این محل تامین می‌شود. پیشگیری از خروج منابع ارزی از کشور برای واردات محصولات دخانی تنها از طریق توسعه کشت توتون و زنجیره‌های مرتبط در داخل کشور ممکن می‌شود (Zamani, 2011). توتون عمده‌ترین ماده اولیه تولید سیگار است و نقش تعیین کننده‌ای در کیفیت انواع سیگار دارد. با توجه به میزان مصرف بیش از ۶۰ میلیارد نخ سیگار در کشور، توتون مورد نیاز برای تولید این مقدار حدود ۶۰ هزار تن است. هم اکنون سهم تولید توتون داخلی ۲۰ درصد این مقدار می‌باشد (Iranian Tobacco Company, 2008). با توجه به وجود مزیت‌هایی از جمله دانش و فناوری تولید، وجود ادارات، مراکز نظارتی و کارخانجات فرآوری این محصول (نظیر مرکز آموزش و تحقیقات تیرتاش و ادارات مرتبط با شرکت دخانیات در سطح استان) و بسترهای طبیعی

منابع اعمال شود (Danashkhaki et al., 2000). بررسی علل نوسانات و عوامل موثر در سطح زیر کشت توتون در استان مازندران نشان داده است که متغیر بهای توتون و تغییر اشل ارزیابی و انعطاف پذیری آن بر اساس محاسبات آماری تأثیر معنی دار و تعیین کننده‌ای را در نوسانات کشت داشته و هر سال شرکت دخانیات بهاء خرید توتون را افزایش داده و انعطاف در نحوه ارزیابی به صورت روشن و واضح به نفع توتونکار تغییر کند افزایش کشت در سال بعد دیده شده است. تأثیر سایر متغیرها مانند محصولات رقیب، وضعیت اجتماعی و اقتصادی توتونکاران و مهاجرت آنها به شهرها را جزیی دانسته‌اند. در این تحقیق، عواملی از قبیل افزایش قیمت توتون متناسب با هزینه‌ها، مکانیزه کردن عملیات کاشت، داشت و برداشت به منظور کاهش هزینه‌ها، تامین نهاده‌های کشت توتون و بیمه نمودن توتونکاران از عوامل مهم در افزایش سطح کشت و تولید توتون عنوان شده است (Kia, 1999). بررسی عوامل تاثیرگذار در موفقیت و اثربخشی تعاونی‌های توتونکاران به عنوان شکلی از بهره‌برداری جمعی در زراعت توتون نشان می‌دهد که متغیرهایی مانند سطح سواد، میزان آشنایی با اصول و مقررات تعاونی، رضایت از امکانات و شرایط کار تعاون، جهت‌گیری خدمات تعاونی در رفع مسائل توتونکاران و میزان سرمایه شرکت تعاونی وضعیت مطلوبی ندارد (Kor et al., 2010). بررسی سرمایه اجتماعی در انواع بهره‌برداری از زمین و عوامل مؤثر بر تبدیل بهره‌برداری‌های دهقانی به تعاونی در حوزه آبریز کرخه حاکی از این است که مشارکت، هنجار همیاری و تمایل به کار گروهی، نوگرایی و بهره‌وری در بین بهره‌برداران تعاونی، به شکل معناداری بالاتر از بهره‌برداران در واحدهای خرد و دهقانی است (Azkia & Firozabadi 2008). بررسی و تحلیل پایداری بهره‌برداری زراعی خانوادگی و تعاونی‌های تولید روستایی نشان داده است که شش متغیر سرمایه‌گذاری، سن بهره‌بردار، میزان مشارکت، اندازه زمین زراعی، دسترسی به نهاده‌ها و ماشین‌آلات دارای اثرات مستقیم و متغیرهای بهره‌برداری از منابع اطلاعاتی کشاورزی و سطح سواد بهره‌برداران، به طور غیرمستقیم بر سطح پایداری بهره‌برداری زراعی تاثیرگذار هستند. همچنین، میزان

توجه قرار گیرد (Bawden, 2005). در همین خصوص، در تحقیقی در غرب اوزامبارای تانزانیا، کشاورزی پایدار در سه سطح میدانی (زمین زراعی)، الگوی کشت و سیستم کشاورزی مورد ارزیابی قرار گرفته است (Wattenbach & Fridrich, 1997). واحدهای بهره‌برداری زراعی بخشی از آگرواکوسیستم هر منطقه را شکل می‌دهند (Gliessman, 2010). بدین ترتیب توانایی واحدهای بهره‌برداری زراعی برای پایداری به گونه‌ای اجتناب‌ناپذیر وابسته به هم‌گرایی سازنده آنها با محیط بیرونی (اقتصادی، اجتماعی، سیاسی، اقلیمی و اکولوژیکی) است. با توجه به اهمیت موضوع تا کنون مطالعاتی در این باره صورت گرفته است که در ادامه به صورت اجمالی به برخی از آنها اشاره می‌شود.

مطالعه تطبیقی واحدهای بهره‌برداری کشاورزی در ایران حاکی از این است که خردی و پراکندگی اراضی به عنوان مشکلی ساختاری مانع به‌زراعی و کاربرد صحیح روش‌های علمی و استفاده مناسب از ماشین‌آلات و نهاده‌های نوین کشاورزی در جهت افزایش میزان بهره‌وری توام با ملاحظات زیست محیطی است (Abdollahi, 1998). بررسی کشت توت فرنگی در منطقه ژاورد استان کردستان به عنوان نمونه‌ای از تخصصی شدن الگوی کشت و نقش آن در توسعه روستایی حاکی از این است که شاخص‌های توسعه خانوارهای مورد مطالعه در دوره بعد از رواج کشت توت فرنگی نسبت به دوره قبل، از بهبود و پیشرفت معناداری برخوردار است (Taherkhani & Rahmani, 2006). بررسی وضعیت بهره‌برداری اراضی کشاورزی متعلق به استان قدس رضوی نشان داد که اگر اراضی اجاره شده برای کوتاه مدت به شیوه درست مدیریت نشود، در بلند مدت نمی‌تواند پایدار و ثمربخش باشد؛ چرا که کشاورزان اجاره‌کار در این اراضی در راستای پیشینه‌نمودن سود اقتصادی گام برمی‌دارند و این وضعیت در دراز مدت باعث تخریب منابع می‌گردد. در نتیجه، پیشنهاد شده است که در محصولاتی که فن‌آوری سرمایه‌بر بکار رفته می‌شود بهره‌برداری امانی، در محصولاتی که فن‌آوری کاربر به‌کار گرفته می‌شود بهره‌برداری مزارع‌ای و در اراضی نامتمرکز و پراکنده، بهره‌برداری استیجاری با رعایت موازین حفظ و پایداری

پایداری بهره‌برداری تعاونی در ابعاد سه گانه اقتصادی، اجتماعی و زیست محیطی نسبت به بهره‌برداری خانوادگی از وضعیت بهتری برخوردار است (Motiei-Langroudi et al., 2010).

بررسی نقش بهره‌برداری خانوادگی در شهرستان قیر و کارزین حاکی از این است که با توجه به بافت اجتماعی روستاها و ارتباطات خویشاوندی، رابطه مستقیمی بین انسجام اجتماعی و عوامل اقتصادی وجود ندارد، در عین حال افزایش سطح زیر کشت و یا بالا بردن عملکرد زمین‌های کشاورزی، علاوه بر تأمین امنیت غذایی روستائیان فقیر، می‌تواند در افزایش مشارکت و تقویت انسجام اجتماعی روستاها تأثیر گذار باشد (Badri et al., 2011). بهره‌برداری زراعی همانند یک سیستم چند مؤلفه‌ای هستند که بقا و ماندگاری آنها در گرو تحول مستمر با پیرامون و تحولات تأثیرگذار می‌باشد (Adrian and Green, 2001). پویایی و تحولات لازم در بهره‌برداری‌های زراعی زمانی کارآمد و اثربخش است که به صورت هدفمند، نظام یافته، برنامه‌ریزی شده و مبتنی بر ملاحظات پایداری در کلیه ابعاد اقتصادی، اجتماعی و زیست محیطی در زمینه و شرایط خاص ساختاری و کارکردی، صورت پذیرد (Bawden, 1996). این تحقیق با توجه به درک این واقعیت و ضرورت کسب شناخت روش‌مند درباره وضعیت کنونی تولید توتون و عوامل موثر بر نوسان و کاهش سطح زیر کشت آن در استان مازندران به انجام رسیده است تا به مدد شناخت حاصله بتوان سازوکارهایی مناسب و عملی را جهت گسترش کشت این محصول تخصصی در منطقه مورد مطالعه در دستور کار شرکت دخانیات قرار داد.

### روش تحقیق

این پژوهش از منظر پارادایم، کیفی محسوب می‌شود و با هدف بررسی مسایل و مشکلات کشت توتون به روش تئوری بنیانی به انجام رسیده است. دلیل به‌کارگیری این روش، خاص و ویژه بودن کشت و بهره‌برداری توتون و دشواری تعمیم مطالعات صورت گرفته در مورد سایر محصولات و عدم مطالعه نظام‌مند

پیشین و از این‌رو، لزوم دستیابی به شناخت پایه و کلی و تدوین چارچوبی برای مطالعه ابعاد مختلف کشت توتون بوده است. در این پژوهش، از مصاحبه کیفی و عمیق نیمه ساختارمند برای گردآوری اطلاعات و داده‌ها استفاده شده است. جامعه آماری این تحقیق را توتونکاران، توتونکاران ترک کشت کرده، کارشناسان و مروجان شرکت دخانیات در استان مازندران تشکیل داده است. در انجام مصاحبه‌ها از تکنیک‌های نمونه‌گیری هدفمند از نوع بارز در مرحله اول (مصاحبه با توتونکاران شاغل به کشت و ترک کنندگان کشت و مروجان با تجربه، شناخته شده و با توانش و آمادگی ارائه اطلاعات مورد نیاز)، و گلوله‌برفی در مرحله دوم (مصاحبه با افراد معرفی شده از سوی سایر نمونه‌ها) در جهت رسیدن به اشباع نظری و غنای مفهومی بهره گرفته شده است (Kemper et al., 2003; Kuzel, 1992). اندازه نمونه و فرآیند گردآوری اطلاعات تا سطح اشباع نظری یا آستانه سودمندی اطلاعات قابل دسترس ادامه یافت. بدین‌منظور، ۴۲ نمونه مورد مصاحبه قرار گرفته است. در این بین ۲۴ نفر از مصاحبه شونده‌گان را توتونکاران و توتونکاران ترک کشت کرده، ۱۸ نفر را مروجان و کارشناسان شرکت دخانیات تشکیل دادند. برای هدایت نظام‌یافته مصاحبه‌ها، پروتکل مصاحبه‌گری شامل ۱۴ پرسش محوری هدایتگر مصاحبه‌ها تدوین و مورد استفاده قرار گرفت. برای رسیدن به روایی و پایایی لازم، علاوه بر گزینش‌گری هدفمند نمونه‌ها برای مصاحبه، ابتدا هدف پژوهش با آنها در میان گذاشته شد. در طی مصاحبه‌ها نیز تلاش گردید تا با طرح مفاهیم و مضامین مصادیق مرتبط با پرسش‌های محوری به مثابه نقاط عطف مصاحبه، زمینه برای هدایت جریان مصاحبه به مسیر مورد نظر فراهم شود تا به شکل‌گیری یک درک مشترک کلیت‌مدار حول محورهای مورد بحث کمک شود. از دیگر تدابیر می‌توان به شفاف نمودن پرسش‌های مطرح شده، تنوع‌بخشی به پرسش‌های مطرح‌شده (از طریق شکستن پرسش‌های محوری) و نحوه طرح آنها، اطمینان

۲. Semi-Structured Deep Interview

۳. Reputational

۴. Snow Balling

۵. Theoretical Saturation

۶. Comprehensive Common Understanding

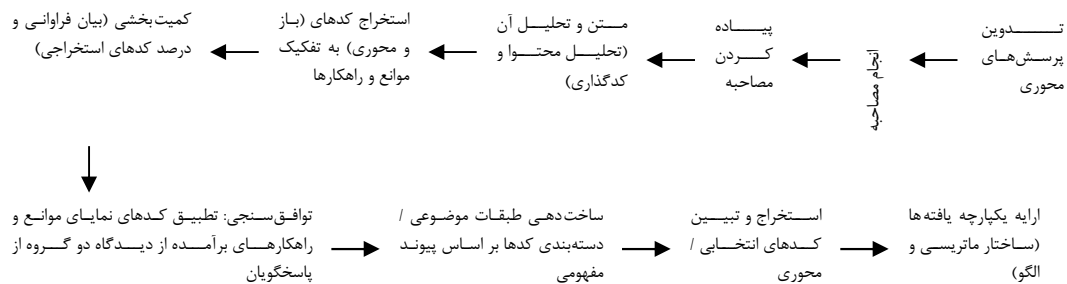
1. Grounded Theory

موضوعی (Flick, 2009) و نیز روند کدگذاری رایج در تئوری بنیانی مشتمل بر فرآیند سه گامه‌ای کدگذاری باز، محوری و انتخابی (Strauss, 1987; Strauss and Corbin, 1990) و در نتیجه، تلفیق مضامین و مفاهیم حاصله استوار بوده است. این مراحل همواره با هم در پیوند بوده و به تدریج نسبت به متن حالتی انتزاعی‌تر و تفسیری‌تر به خود می‌گیرند (شکل ۱). در جریان کدگذاری در این تحقیق، برخی از کدها بطور مستقیم از متن مصاحبه‌ها و گفته‌های مصاحبه‌شوندگان برگرفته شده است و برخی دیگر به صورت محقق ساخته با عنایت به مبانی نظری و تجربه تیم تحقیق و به منظور بازنمایی دیدگاه‌های پاسخگویان در قالب مفاهیم رایج مطرح شد.

بخشی به مصاحبه‌شوندگان درباره حفظ محرمانگی و امانت در قبال اطلاعات ارایه شده جهت تسهیل ابراز دیدگاه‌های ژرف آنها، بازخورد و کسب نظر مصاحبه‌شوندگان در مورد نتایج و جمع‌بندی نهایی و تثلیث یا چندجانبه‌گرایی در کسب اطلاعات از گروه‌های مختلف دست‌اندرکار اشاره نمود. پس از تدوین پروتکل، طبق برنامه زمان‌بندی شده، از طریق گفت‌وگو حول پرسش‌های محوری (به جای پرسش و پاسخ)، ثبت شنیداری و نوشتاری مصاحبه‌ها و سپس پیاده‌سازی متن مصاحبه صورت گرفته انجام گردید.

در این تحقیق، تحلیل و ارایه یافته‌های حاصل از مصاحبه‌گری بر ترکیب رویه کدگذاری طبقه‌بندی شده

### ۱. Triangulation



شکل ۱- روند تحلیل اطلاعات و داده‌ها

بطور مستقیم از گفته‌های مصاحبه‌شوندگان برگرفته شده است و به‌واقع ربط مستقیم به گفته‌های مصاحبه‌شوندگان دارند. پس از کدگذاری باز، در مرحله بعد یعنی در طی کدگذاری انتخابی تلاش گردید که به انتخاب مضامین و مفاهیم از بین کدهای باز اقدام گردد. در این بین، تلاش شده است تا از بین کدهای باز، آن کدهایی انتخاب شوند که برای بازنمایی و پوشاندن دیگر کدها و شکل‌گیری مقوله‌ها قابلیت دارند. در نهایت کدهای محوری با توجه به کدهای باز و انتخابی شکل می‌گیرند. در واقع اگر کدهای باز به مثابه مفاهیم و مضامین خرد در نظر گرفته شوند، کدهای محوری نقش سازه‌ها یا مفاهیم کلی را ایفا می‌نمایند. مقوله‌های محوری برای گروه‌بندی و برقراری پیوند بین مفاهیم برخاسته از مراحل پیشین کدگذاری تدوین شده است.

### یافته‌ها

در جدول (۱) نمونه‌ای از روند تبدیل متن برآمده از مصاحبه‌ها به کدها ارایه شده است. در این مرحله از تحقیق به پردازش و یکپارچه‌سازی داده‌ها و اطلاعات حاصله در دو بخش موانع یا آسیب‌ها و عوامل پیش‌برنده اقدام شده است. با توجه به ماهیت مصاحبه‌ها و ساختارمندی آنها حول موضوعات یا سئوالات محوری، تلاش گردید تا برخی طبقات موضوعی برگزیده شوند. این طبقات که بنا بر کدگذاری موضوعی مدنظر قرار گرفته‌اند، از بطن محورهای مطرح شده برای هدایت مصاحبه‌ها برگزیده شده‌اند. پس از مشخص شدن طبقات و یا کدهای موضوعی، به استخراج کدهای باز مبادرت ورزیده شده که بر اساس تحلیل محتوای کیفی

جدول ۱- نمونه‌ای از روند پردازش یافته‌ها

پاسخگو	پرسش	پاسخ	کدهای استخراج شده
پاسخگوی اول	مشکلات عمده شما در رابطه با توتون کاری چیست؟	کارگر کم گیر می‌آید، دستمزدها بالا رفته، موقع کشت دستمان خالی است توتون سرمایه می‌خواهد، کار توتون سخت است و مردم بویژه جوان‌ها راحت طلب شده‌اند و به کار سخت توتون کاری راضی نیستند...	کمبود کارگر، افزایش دستمزد، دشواری کار، عدم اقبال جوانان، هزینه زیاد کشت
پاسخگوی دوم	آیا از حمایت‌های شرکت دخانیات رضایت دارید؟	توتون بد می‌خرند، انبارها و گرمخانه‌های ما فرسوده هستند، در زمینه تأمین تجهیزات و ماشین‌آلات هم کمک درخوری نمی‌شود	نبود امکانات و تجهیزات، ضعف خدمات حمایتی شرکت
پاسخگوی سوم	به نظر شما عواملی که می‌تواند توتون کاری را بهبود ببخشد چیست؟	اگر می‌خواهید ما به توتون کاری ادامه دهیم دخانیات ما را بیمه کند، قیمت توتون مناسب باشد، ادواتی که هزینه‌های کارگری را کم کند استفاده شود.	بیمه توتونکاران، ارتقای قیمت خرید، تأمین فناوری کشت

زیرساختی، سازمانی - نهادی، طبیعی - زراعی و خدمات حمایتی و ۱۸ کد محوری منجر شده است (جدول ۲).

پردازش مفهومی دیدگاه‌های پاسخگویان درباره بازدارنده‌های توسعه کشت توتون به تدوین شش طبقه موضوعی (مولفه‌ها یا عوامل زیربنایی بازدارنده کشت توتون) شامل اقتصادی، اجتماعی- ارتباطی، فنی-

جدول ۲- پردازش یکپارچه مفهومی دیدگاه‌های پاسخگویان درباره بازدارنده‌های توسعه کشت توتون

طبقه‌بندی موضوعی خرد	کدهای باز (مفاهیم و گویه‌ها)	کدهای انتخابی	کدهای محوری
اقتصادی	افزایش دستمزد کارگری، کمبود کارگر، نبود سرمایه اولیه، رواج کشت‌های رقیب، انحصاری بودن خرید توتون، بالا بودن اجاره زمین، بالا رفتن هزینه زندگی و عدم کفاف درآمد توتونکار، کم بودن مساعده کشت، ارزش پیدا کردن زمین به جهت تغییر کاربری، سلف‌خوری موجود در برخی محصولات، کوچک شدن قطعات کشاورزی	۱- بالا بودن اجاره زمین، تورم، افزایش دستمزد کارگری، کم بودن مساعده کشت، کوچک شدن قطعات کشاورزی (۱). ۲- ضعف بنیه مالی، انحصاری بودن خرید توتون (۲). ۳- رواج کشت‌های رقیب، افزایش ارزش زمین به جهت تغییر کاربری، رواج سلف‌خوری در برخی محصولات (۳)	۱- هزینه زیاد کشت، ۲- فقدان قدرت چانه‌زنی ۳- محصولات رقیب
اجتماعی - ارتباطی	چند شغله بودن توتونکاران، کاهش اعتبار اجتماعی توتونکاری، عدم رغبت جوانان به توتونکاری، تبعیض در خرید، کاهش تعاون و همیاری، افزایش رفاه‌گرایی و شهرگرایی، افزایش میانگین سنی توتونکاران، تحصیلات پایین توتونکاران، پیدا کردن دید منفی ناشی از دیدن کاهش کشت، احساس گناه کشتکار به دلیل تبلیغ علیه دخانیات و کشت توتون، تغییر رویکرد و نگرش کارگری به نگرش فنی و حرفه‌ای، برخورد نامناسب ارزیابان، وابستگی عاطفی و کارمندمدار توتونکار به دخانیات، نبود وجهه فرهنگی و اعتقادی مناسب برای توتون در منطقه، تبلیغات برخی از رهبران افکار بر علیه کشت توتون، فقدان توجه خاص به زنان به عنوان عامل اصلی تولید (۶). ۷- وابستگی کارمندگونه توتونکار به شرکت دخانیات، عدم مصرف محصولات تولیدی توسط توتونکار (۷)	۴- اعمال تبعیض در خرید، فاصله سنی توتونکاران و ارزیابان جوان، برخورد نامناسب ارزیابان (۴). ۵- کمبود نیروی کار، پیرگرایی، عدم رغبت جوانان به توتونکاری با وجود جاذبه‌های شغلی بهتر (۵). ۶- کاهش اعتبار اجتماعی توتونکاری، چند شغله بودن توتونکاران، افزایش رفاه‌طلبی و شهرگرایی، کاهش تعاون و همیاری، نبود نگرش مناسب به توتون در منطقه، تبلیغات برخی از رهبران افکار بر علیه کشت، فقدان توجه خاص به زنان به عنوان عامل اصلی تولید (۶). ۷- وابستگی کارمندگونه توتونکار به شرکت دخانیات، عدم مصرف محصولات تولیدی توسط توتونکار (۷)	۴- نارضایتی از خرید ۵- وضعیت نیروی کار، ۶- چالش‌های فرهنگی و اجتماعی ۷- نگرش توتونکاران

ادامه ی جدول (۲)

کدهای محوری	کدهای انتخابی	کدهای باز (مفاهیم و گویه‌ها)	طبقه‌بندی موضوعی خرد
۸- کمبود امکانات و تجهیزات، ۹- ضعف فناوری، ۱۰- نبود دانش فنی مناسب	۸ کمبود انبار و ماشین‌آلات مناسب کشاورزی، فرسوده بودن گرمخانه‌ها، فقدان گرمخانه متمرکز (۸). فقدان ارقام مناسب کشت دیم، نبود فناوری کار اندوز، جایگزین نشدن ارقام جدید در منطقه (۹). عدم نظارت و هدایت فرآیند عمل‌آوری، ضعف دانش فنی مروجان، (۱۰)	کمبود انبار، فقدان ماشین‌آلات مناسب کشاورزی، نبود فناوری کاراندوز، فرسوده بودن گرمخانه‌ها، فقدان گرمخانه متمرکز، فقدان ارقام مناسب کشت دیم، پائین بودن عملکرد ارقام جدید نسبت به ارقام قدیمی، نبود راهنمایی مناسب هنگام عمل‌آوری، ضعف دانش فنی مروجان، عدم جایگزین شدن ارقام جدید مناسب در منطقه، ضعف کیفیت فنی برخی از طرح‌های انجام شده.	فنی - زیرساختی
۱۱- نامناسب بودن تسهیل‌گری شرکت دخانیات، ۱۲- ناراضی توتونکاران از عملکرد عوامل اجرایی شرکت ۱۳- ضعف ساختار سازمانی و عدم ثبات سیاست‌ها ۱۴- فقدان انگیزه کادر اجرایی	۱۱ مدیریت نامناسب عرضه به موقع نهاده‌ها، عدم پرداخت وعده‌های غیر نقدی و مساعدات بموقع، فقدان یک رابطه صمیمی بین کارشناسان و توتونکاران، پیشینه سوء برخی سیاست‌های گذشته (۱۱). اختلاف زیاد قیمت درجات بالا و پائین، مبهم بودن خرید بین‌المللی، نبود ارزیابان با تجربه، جوان بودن ارزیابان، فقدان ارتباط مستمر مروجان با بخش تحقیقات، طولانی بودن تحقیقات، نبود نقش تعریف شده برای مروجان و پایش عملکرد آنان، پیشینه برخی اقدامات محدود کننده (سیاست‌گذاری‌های گذشته)، تغییر پایایی راهبردها و سیاست‌های شرکت دخانیات، عدم همکاری مناسب ارگان‌های دولتی با شرکت دخانیات، فقدان یک سیستم بازخورد و ارزشیابی مناسب از عوامل اجرا و تحقیق، عدم تشویق و توسعه حرفه‌ای پرسنل بر مبنای ارزشیابی، وجود بورکراسی اداری زاید، عدم آشنایی مروجان با روش‌های نشر نوآوری، نبود خط فکری مناسب در مرکز تحقیقات متناسب با نیاز توتونکاران، انجام کارهای موازی، نبود اتاق ارزیابی جهت توجیه و اقناع توتونکاران، عدم تکریم مناسب توتونکاران، کمبود وسایل نقلیه مناسب برای کادر اجرایی	سوء مدیریت در تهیه و تدارک به موقع نهاده‌ها، عدم پرداخت وعده‌های غیر نقدی و بموقع مساعدات، فقدان یک رابطه صمیمی بین کارشناسان با توتونکاران، عدم استفاده از دانش بومی توتونکار، اختلاف زیاد قیمت درجات بالا و پائین، مبهم بودن خرید بین‌المللی، نبود ارزیابان با تجربه، جوان بودن ارزیابان، تعویض زود به زود ارزیابان، فقدان ارتباط مستمر مروجان با بخش تحقیقات، طولانی بودن تحقیقات، نبود نقش تعریف شده برای مروجان و پایش عملکرد آنان، پیشینه برخی اقدامات محدود کننده (سیاست‌گذاری‌های گذشته)، تغییر پایایی راهبردها و سیاست‌های شرکت دخانیات، عدم همکاری مناسب ارگان‌های دولتی با شرکت دخانیات، فقدان یک سیستم بازخورد و ارزشیابی مناسب از عوامل اجرا و تحقیق، عدم تشویق و توسعه حرفه‌ای پرسنل بر مبنای ارزشیابی، وجود بورکراسی اداری زاید، عدم آشنایی مروجان با روش‌های نشر نوآوری، نبود خط فکری مناسب در مرکز تحقیقات متناسب با نیاز توتونکاران، انجام کارهای موازی، نبود اتاق ارزیابی جهت توجیه و اقناع توتونکاران، عدم تکریم مناسب توتونکاران، کمبود وسایل نقلیه مناسب برای کادر اجرایی	سازمانی - نهادی
۱۳- محیط طبیعی نامساعد ۱۴- ماهیت کشت ۱۵- عدم توسعه کشت در مناطق مستعد ۱۶- عملکرد زراعی نامناسب توتونکاران	۱۳ بالا بودن شیب اراضی، خشکسالی، کمبود آب و دیم بودن شرایط کشت، عدم مرغوبیت اراضی، تغییر موقعیت جغرافیایی کشت (۱۳). زمان بر بودن دوره کشت، کاربر بودن کشت، نبود بهداشت حرفه‌ای مناسب، شخم نامناسب (۱۴). عدم شناسایی مناطق مستعد کشت (۱۵). عدم رعایت تناوب زراعی (۱۶)	بالا بودن شیب اراضی، خشکسالی، کمبود آب و دیم بودن کشت، زمان بر بودن دوره کشت، عدم مرغوبیت زمین زراعی، کاربر بودن کشت، عدم رعایت مسایل ایمنی و بهداشتی در تولید و فراوری، عدم شناسایی مناطق مستعد کشت، تغییر موقعیت جغرافیایی کشت، دشواری توتونکاری، شخم نامناسب، عدم رعایت تناوب زراعی	طبیعی - زراعی
۱۷- ضعف خدمات آموزشی - ترویجی ۱۸- نبود چتر خدمات حمایتی	۱۷ عدم آموزش مناسب و اطلاع‌رسانی، فقدان نظارت مستمر کارشناسان، نبود مزارع نمایشی، کاربردی نشدن نتایج طرح‌های تحقیقاتی، عملکرد ضعیف کادر ترویجی (۱۷). تبعیض در ارائه خدمات حمایتی، نبود تشکلهای فعال توتونکاران، نارسایی در تأمین به موقع نهاده‌های کشاورزی، نبود پوشش بیمه‌ای کادر ترویجی، فقدان مساعدت مناسب در تأمین ادوات و ماشین‌آلات، کاربردی نشدن مناسب نتایج طرح‌های تحقیقاتی در سطح مناطق تحت کشت	فقدان آموزش‌های مناسب و ضعف اطلاع‌رسانی به زارعان، ضعف اطلاعات مروجان، نبود مزارع نمایشی، تبعیض در عرضه خدمات حمایتی دولتی (گاز، برق)، نبود حمایت‌های لازم در راه اندازی و فعالیت تشکلهای کشاورزان همانند تعاونی‌های توتونکاران، نارسایی در تأمین به موقع نهاده‌های کشاورزی، نبود پوشش بیمه‌ای توتونکاران، نظارت مستمر کارشناسان، عملکرد ضعیف کادر ترویجی، فقدان مساعدت مناسب در تأمین ادوات و ماشین‌آلات، کاربردی نشدن مناسب نتایج طرح‌های تحقیقاتی در سطح مناطق تحت کشت	پشتیبانی نامساعد

هر دو گروه، ۷ مورد فقط از سوی توتونکاران و ۱۸ مورد توسط کارشناسان و مروجان مطرح شده است. در هر حال، تنوع دیدگاه‌های دو طرف نسبت به توسعه کشت توتون همانند نکته نظرات آنان در خصوص عوامل مسبب کاهش کشت باعث می‌شود علی‌رغم طرح موارد مشترک، هر یک از دو گروه به راهکارهایی اشاره کنند که فقط از زوایه دیدگاه آنها قابل دید و طرح است. مسلماً طرح دیدگاه‌های مختلف در خصوص یک پدیده به شناخت جامع‌تر آن کمک خواهد کرد.

یکی از اهداف تحقیق شناسایی عوامل تاثیرگذار و سازنده در زمینه توسعه کشت توتون در منطقه بود. از این‌رو با تحلیل دیدگاه‌های پاسخگویان به استخراج مجموعه‌ای از کدهای که نشان دهنده عوامل پیش‌برنده کشت توتون در منطقه هستند و سپس به تطبیق دیدگاه‌های دو گروه عمده از پاسخگویان شامل کارشناسان و توتونکاران و تشکیل ماتریس توافق‌سنجی اقدام گردید (جدول ۳). از بین ۳۴ مورد راهکارهای پیشنهادی از سوی مروجان و توتونکاران، ۹ مورد توسط

جدول ۳- تطبیق دیدگاه‌های پاسخگویان در خصوص عوامل پیش‌برنده توسعه کشت توتون

ردیف	پیشبرنده‌ها	توتونکاران	کارشناسان	ردیف	پیشبرنده‌ها	توتونکاران	کارشناسان
۱	استفاده از فناوری‌های کاراندوز	+	+	۱۸	توجه خاص به زنان توتونکار	+	کارشناسان
۲	معرفی ارقام مناسب	+	+	۱۹	برقراری رابطه نزدیک بین تحقیق و اجرا	+	توتونکاران
۳	اعطای پاداش‌های غیر نقدی	+	+	۲۰	استفاده از رهبران فنی و محلی	+	کارشناسان
۴	اعطای امکانات بیشتر به توتونکاران	+	+	۲۱	ایجاد مزارع نمایشی	+	توتونکاران
۵	خرید برگ سبز توتون	+	+	۲۲	شناسایی مناطق مستعد کشت	+	کارشناسان
۶	افزایش قیمت توتون متناسب با هزینه‌ها	+	+	۲۳	ایجاد گرمخانه متمرکز	+	توتونکاران
۷	تکریم از توتونکاران	+	+	۲۴	ارزش دادن به ارزیابان خوب	+	توتونکاران
۸	بیمه توتونکار	+	+	۲۵	اتخاذ تصمیمات لازم برای جذب نیروی کار جوان	+	توتونکاران
۹	رعایت تناوب زراعی	+	+	۲۶	جهت‌دهی تحقیقات در راستای نیازها و شرایط منطقه	+	کارشناسان
۱۰	افزایش سطح اطلاعات مروجان	+	+	۲۷	برقراری نظام ارزشیابی مناسب در بخش اجرا و تحقیق	+	توتونکاران
۱۱	انتخاب زمین مناسب	+	+	۲۸	کاهش مسیر طولانی تحقیقات تا اجرایی شدن آنها	+	توتونکاران
۱۲	برخورد مناسب ارزیابان با توتونکاران	+	+	۲۹	خرید توتون با نظر چند ارزیاب و لحاظ میانگین نظرات به عنوان رای نهایی	+	توتونکاران
۱۳	تقویت بنیه مالی توتونکار	+	+	۳۰	ایجاد اتاق ارزیابی	+	توتونکاران
۱۴	استفاده از ارزیابان با تجربه	+	+	۳۱	توجه ویژه به کشاورزان پیشرو و با سابقه	+	توتونکاران
۱۵	شفاف‌سازی و ساده‌تر کردن درجات خرید	+	+	۳۲	استمرار و بهبود آموزش توتونکاران و مروجان بر اساس نیازها	+	توتونکاران
۱۶	بهبود انجام تعهدات دخانیات به توتونکاران	+	+	۳۳	آموزش و توجیه زارعان در خصوص درجات خرید بین‌المللی	+	توتونکاران
۱۷	ترویج کشت توتون در زمین‌های دارای آب	+	+	۳۴	فعال‌سازی تعاونی‌های توتونکاران	+	توتونکاران



مورد تاکید قرار گرفته است. در خصوص راهکارهای پیشنهادی مروجان و کارشناسان برای رفع یا تعدیل عوامل مسبب کاهش کشت اکثریت آنان معرفی وارسته‌های مناسب، اتخاذ تمهیدات لازم برای جذب نیروی کار جوان، توجه خاص به زنان توتونکار، اهدای پاداش‌های غیر نقدی، افزایش مناسب قیمت محصول متناسب با هزینه‌ها را بیشتر مورد تأکید قرار دادند. از سوی دیگر، به مواردی مانند آموزش زارعان در خصوص درجات خرید بین‌المللی، انسجام یافته‌های تحقیقاتی در جهت نیازهای منطقه، توجه ویژه به توتونکاران پیشرو و با سابقه کمتر مورد اشاره قرار گرفته است.

به منظور پالایش و نیز کمی‌کردن و توصیف بهتر یافته‌ها، در جدول (۴) کدهای استخراج شده مرتبط با عوامل پیش‌برنده توسعه کشت توتون همراه با فراوانی از دیدگاه دو گروه اصلی پاسخگویان، یعنی توتونکاران و کارشناسان آرایه شده است. بر این اساس، عواملی مانند اعطای امکانات بیشتر (ماشین‌آلات، گرمخانه و غیره)، شفاف‌سازی خرید توتون، بیمه توتونکار و استفاده از ارزیابان با تجربه بیشتر مورد توجه توتونکاران بود و در مقابل مولفه‌هایی مانند بهبود انجام تعهدات دخانیات به توتونکاران، خرید برگ سبز توتون، رعایت تناوب زراعی و تهیه و تدارک به موقع نهاده، موضوعاتی است که کمتر

جدول ۴- توصیف پیش‌برنده‌های توسعه کشت توتون

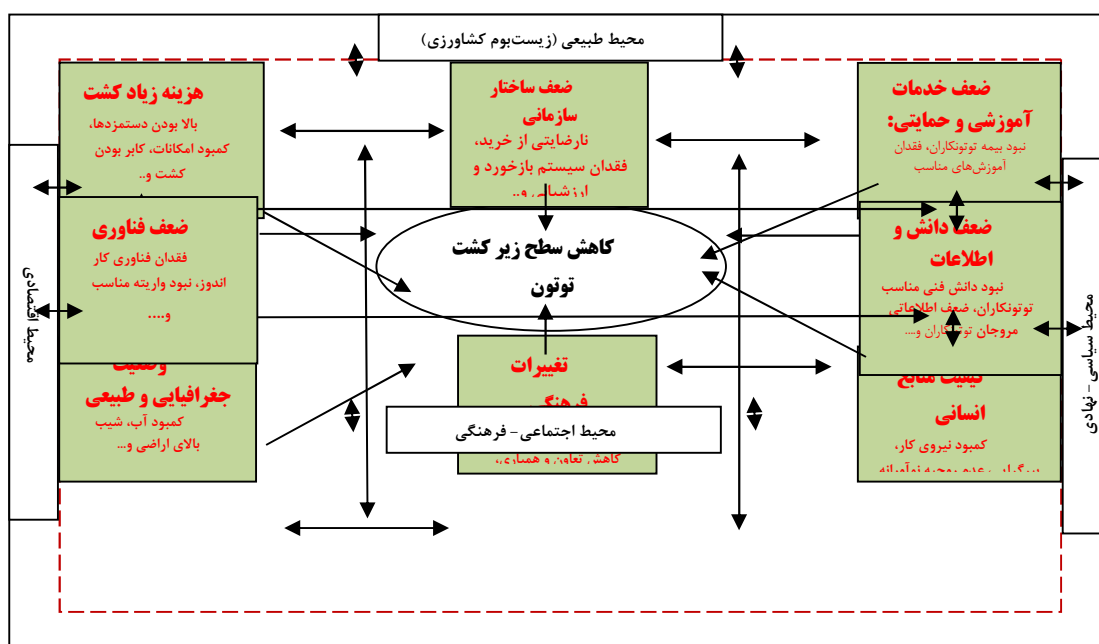
ردیف	مروجان و کارشناسان	فراوانی	درصد	توتونکاران	فراوانی	درصد
۱	معرفی ارقام مناسب با شرایط کشت در منطقه	۱۷	۹۴/۴	تامین امکانات بیشتر (ماشین‌آلات، گرمخانه و...) به زارعان (نهاده‌های مرغوبتر)	۲۳	۹۵/۸
۲	اتخاذ تمهیدات لازم برای جذب نیروی کار جوان	۱۷	۹۴/۴	استفاده از ارزیابان با تجربه	۲۲	۹۱/۶
۳	توجه خاص به زنان توتونکار	۱۶	۸۸/۸	تقویت بنیه مالی کشاورزان برای نمونه از طریق وام سنوایی	۲۲	۹۱/۶
۴	اهدای پاداش‌های غیر نقدی	۱۶	۸۸/۸	شفاف‌سازی و ساده‌سازی درجات خرید توتون	۲۲	۹۱/۶
۵	سیاست قیمت‌گذاری مناسب	۱۶	۸۸/۸	بیمه توتونکار	۲۲	۹۱/۶
۶	تامین امکانات و تجهیزات	۱۴	۷۷/۷	افزایش قیمت توتون متناسب با هزینه‌ها	۲۰	۸۳/۳
۷	ترویج فناوری‌های کار اندوز متناسب با شرایط کشت منطقه	۱۴	۷۷/۷	انتخاب زمین مناسب کشت	۲۰	۸۳/۳
۸	پر رنگ کردن نقش آموزش‌های ترویجی	۱۴	۷۷/۷	برخورد مناسب ارزیابان با توتونکاران	۲۰	۸۳/۳
۹	استمرار آموزش توتونکاران و کادر ترویجی	۱۳	۷۲/۲	پرداخت به موقع مساعده در مراحل مختلف کشت	۲۰	۸۳/۳
۱۰	ایجاد گرمخانه‌های متمرکز	۱۳	۷۲/۷	معرفی ارقام مقاوم به خشکی	۱۸	۷۵
۱۱	بیمه توتونکاران	۱۲	۶۶/۶	عرضه فناوری‌های کار اندوز	۱۸	۷۵
۱۲	ایجاد مزارع نمایش	۱۲	۶۶/۶	افزایش سطح اطلاعات مروجان	۱۸	۷۵
۱۳	رعایت تناوب زراعی	۱۲	۶۶/۶	اعطای پاداش‌های غیر نقدی به توتونکاران	۱۵	۶۲/۵
۱۴	کاهش مسیر انجام تحقیقات تا اجرایی شدن یافته‌ها	۱۲	۶۶/۶	تکریم توتونکاران	۱۵	۶۲/۵
۱۵	ترویج کشت توتون در اراضی دارای آب	۱۲	۶۶/۶	تهیه و تدارک به موقع نهاده‌ها	۱۵	۶۲/۵
۱۶	شناسایی مناطق مستعد کشت	۱۲	۶۶/۶	رعایت تناوب زراعی	۱۵	۶۲/۶
۱۷	خرید توتون با نظر چند ارزیاب و لحاظ میانگین نظرات به عنوان رای نهایی	۱۰	۵۵/۵	خرید مناسب برگ سبز توتون	۱۲	۵۰
۱۸	ایجاد اتاق ارزیابی	۱۰	۵۵/۵	بهبود انجام تعهدات دخانیات به توتونکاران	۷	۲۹/۱
۱۹	استفاده از رهبران فنی و محلی	۱۰	۵۵/۵			
۲۰	برقراری یک نظام ارزشیابی مناسب در بخش اجرا و تحقیق	۱۰	۵۵/۵			
۲۱	خرید برگ سبز	۹	۵۰			
۲۲	مخاطب‌محوری و تکریم توتونکاران	۸	۴۴/۴			
۲۳	توجه ویژه به توتونکاران پیشرو و با سابقه	۸	۴۴/۴			
۲۴	جهت‌دهی تحقیقات در راستای نیازها و شرایط منطقه	۶	۳۳/۳			
۲۵	آموزش زارعان در خصوص درجات خرید بین‌المللی	۴	۲۲/۲			

نامساعد. این عوامل با هم مرتبط هستند. برای نمونه ضعف ساختار تشکیلاتی منجر به ضعف خدمات آموزشی و حمایتی از جمله در زمینه دسترسی توتونکاران به دانش و اطلاعات فنی و تخصصی می‌شود. البته این عوامل خود از محیط اقتصادی، اجتماعی، فرهنگی، سیاسی و زارعی پیرامونی ناشی می‌شوند و بخشی از زیست‌بوم کشاورزی منطقه را تشکیل می‌دهند.

همچنین، همانطوری که در شکل (۳) آمده است، مجموعه ۲۰ عامل پیش‌برنده توسعه کشت توتون در قالب چهار مولفه اصلی شامل ملاحظات اجتماعی، خدمات حمایتی، سیاست‌گذاری و سازماندهی مناسب و دسترسی به عوامل تولید دسته‌بندی شده است. این مولفه‌ها نیز همانند بازدارنده‌ها می‌توانند اثر متقابل و هم‌افزایی سازنده داشته باشند؛ برای نمونه، تکریم توتونکاران بدون توجه به یک نظام ارتباطی صحیح نمی‌توان تحقق یابد و یا در ایجاد انگیزه‌های مناسب مؤثر باشد. همچنین، افزایش قیمت توتون متناسب با هزینه‌ها بدون توجه به توسعه فناوری مناسب تولید در جهت کاهش هزینه‌ها، نمی‌تواند به توسعه کشت توتون در بلندمدت منجر شود.

پس از کدگذاری و ساخت‌دهی یکپارچه یافته‌های تحقیق، به منظور آرایه بهتر یافته‌ها به طراحی الگوی مفهومی اقدام شد. برای این منظور، در ابتدا به استخراج مفاهیم محوری از بطن ساختار یکپارچه یافته‌ها (از بین طبقات موضوعی، کدهای محوری، کدهای انتخابی) و ساخت‌دهی مفاهیم نمایا برای بازنمایی و تبیین سایر یافته‌ها اقدام شد. هر دو دسته از این مفاهیم ماهیت چتری داشته و از توانایی بازنمایی و پوشش دسته‌ای از مفاهیم خرد دارای پیوند و مضمون مشترک برخوردار هستند. هر یک از این مفاهیم دارای پیوندهای صریح و یا ضمنی چندگانه با کدهای انتخابی هستند (شکل ۲ و ۳). چنانچه در شکل (۲) ترسیم شده است، مولفه‌ها یا عوامل اصلی بازدارنده توسعه کشت توتون عبارتند از ضعف خدمات آموزشی و حمایتی، محدودیت دسترسی و بهره‌مندی از دانش و اطلاعات، ضعف ساختار سازمانی تشکیلات مربوط به شرکت دخانیات، هزینه زیاد کشت، کمبود فناوری، کمبود نیروی انسانی، وضعیت نامساعد جغرافیایی کشت و تغییرات فرهنگی و اجتماعی

1. Axial concepts
2. Representative concepts
3. Umbrella concepts
4. Thematic communality



شکل ۲- الگوی مفهومی بازدارنده‌های توسعه کشت توتون



شکل ۳- الگوی مفهومی پیشبرنده‌های توسعه کشت توتون

**نتیجه‌گیری و پیشنهادها**

این تحقیق با توجه به لزوم درک واقعیات موجود و ضرورت کسب شناخت جامع درباره عوامل مؤثر بر نوسان و کاهش سطح زیر کشت توتون در استان مازندران به انجام رسید تا به کمک شناخت حاصله بتوان سیاست‌ها و سازوکارهای مناسب و عملی را جهت بهبود پایداری کشت این محصول کالایی و تخصصی در مازندران در دستور کار شرکت دخانیات و دیگر ارگان‌های ذیربط قرار داد.

نتایج این تحقیق نشان داد که کشت توتون متأثر از عوامل مختلفی است و پایداری آن به عنوان بخشی از زیست‌بوم زراعی و نظام معیشت روستایی منطقه، وابسته به سازگاری و تطابق لازم با محیط اجتماعی، اقتصادی، سیاسی و طبیعی توتون‌کاری است. بررسی بازدارنده‌های توسعه کشت توتون نشان از چندگانگی و پیوند متقابل آنها و برهمکنش با محیط اجتماعی، سیاسی، اقتصادی و طبیعی گسترده‌تر دارد و علی‌رغم برخی دیدگاه‌ها، فقط ماهیت فنی ندارد. مهم‌ترین این عوامل عبارتند از: هزینه‌های زیاد کشت، ضعف ساختار سازمانی، ضعف خدمات آموزشی و حمایتی، ضعف فناوری، وضعیت جغرافیایی و طبیعی مناطق کشت، تغییرات فرهنگی و کیفیت نیروی انسانی می‌باشند. در تحقیقات محدودی که پیشتر انجام شده است نیز به برخی از این یافته‌ها اشاره شده است. برای نمونه، در بررسی *Kia (1999)* به

افزایش هزینه‌های کشت، کاهش تمایل جوانان خانواده‌های توتونکار به کشت این محصول در نتیجه تغییرات فرهنگی، و ضعف ساختار سازمانی در ارزیابی و قیمت‌گذاری محصول عرضه شده و نیز حمایت مناسب از توتونکاران اشاره شده است. *Zamani (2011)* نیز در بررسی کشت و فراوری محصول توتون بر مشکلات فناوری تولید این محصول و لزوم ارتقای آن برای عرضه محصول با کیفیت و قابل رقابت در سطح داخلی و خارجی و نیز آسان‌تر کردن کار کشت توتون تاکید نموده است. در مطالعه *Kor et al. (2010)* نیز مسایل فرهنگی و اجتماعی مرتبط با همکاری توتونکاران در قالب تعاونی‌ها و عدم موفقیت این تعاونی‌ها بدلیل کاهش سطح سرمایه اجتماعی در بین توتونکاران در امور زراعی مورد توجه قرار گرفته است.

با توجه به ماهیت سیستمی کار تولید و بهره‌برداری زراعی و لزوم در نظر گرفتن عوامل و ابعاد مختلف تاثیرگذار (*Abdollahi, 1998*)، برون‌رفت از شرایط بحرانی موجود کشت، اتخاذ یک رویکرد سیستمی و همه جانبه‌نگر در سیاست‌گذاری و سازماندهی مناسب، ارائه خدمات حمایتی، تسهیل دسترسی عوامل تولید توام با در نظر گرفتن ملاحظات اجتماعی در حوزه کشت از ضروریات اساسی است.

با توجه به یافته‌های تحقیق، مجموعه راهکارهای زیر جهت توسعه کشت توتون پیشنهاد می‌شود:

- سیاستگذاری و سازماندهی مناسب: برقراری نظام ارتباطی و ارزشیابی مناسب در بخش اجرا و تحقیق، انسجام بیشتر یافته‌های تحقیقی در جهت رفع نیازها، افزایش قوه اقناع‌گری ارزیابان، اهمیت دهی به تولیدات داخلی در مقایسه با واردات، ساده‌سازی درجات خرید بین‌المللی و تشکیل اتاق ارزیابی؛ و

- با توجه به شرایط خاص کشت توتون و محوریت شرکت دخانیات ایران در تولید و فراوری و عرضه این محصول، طراحی یک رهیافت ترویج تخصصی کالا (Axinn, 1998) برای ارائه خدمات آموزشی و ترویجی متناسب با نیازهای بهره‌برداران زارعی پیشنهاد می‌شود.

- ارائه خدمات حمایتی: اعطای پاداش‌های غیر نقدی، امکانات و تجهیزات مناسب، بیمه توتونکاران و خرید برگ سبز؛

- در نظر گرفتن ملاحظات اجتماعی: استفاده از رهبران فنی و محلی، توجه بیشتر به جذب توتونکاران جوان، تکریم توتونکاران، تقویت تشکلهای جمعی و تعاونی، توجه خاص به زنان توتونکار؛

- تسهیل دسترسی توتونکاران به نهادهای تولید: ایجاد مزارع نمایشی، تولید و ترویج فناوری کاراندوز، معرفی ارقام مناسب مقاوم به خشکی با دوره رشد کوتاه‌تر، افزایش قیمت خرید توتون متناسب با هزینه‌ها و ترویج کشت توتون در اراضی دارای آب؛

## REFERENCES

1. Abdollahi, M. (1998). *Farming systems: A comparative study and evolution of farming systems in Iran. Deputy of Extension and Farming System, Ministry of Jihad-e-Keshavarsi, Tehran. (In Farsi).*
2. Adrian, J. L. & Green, T. W. (2001). *Agricultural cooperative managers and business environment. Journal of Agribusiness, 19 (1): 17-33.*
3. Axinn, G. H. (1998). *Guide on alternative extension approaches. Agricultural Education and extension Service, Human Resources, Institutions and Agrarian Reform Division. Rome: FAO.*
4. Azkia, M. & Firozabadi, C. (2008). *Social Capital, Land Use Systems, and Peasants Cooperative Production. Journal of Social Sciences Letter, 16(1), 33-98 (In Farsi).*
5. Badri, S. B., Eftekhari, A. R., Salmani, M., & Behmand, D. (2011). *The Role of Family Farming System on Sustainable Rural Development (Case Study: Ghir & Karzin County - Fars Province). Human Geography Research Quarterly, 76: 33-48 (In Farsi).*
6. Bawden, R. J. (1996). *The Systems Dimension in Farming Systems Research. Journal of Farming Systems Research and Development, 5: 1-18.*
7. Bawden, R. J. (2005). *The Hawkesbury Experience: Tales from a Road Less Traveled. In: The Earthscan Reader in Sustainable Agriculture. Jules Pretty (ed). Earthscan, London .*
8. Danashkhaki, M. Karbasi, E. & Afsarpanah, A. (2000). *Investigation the situation of the operating systems on agricultural land Razavi. Journal of Agricultural Economics and Development, 29: 184-200 (In Farsi).*
9. Flick, U. (2009). *An Introduction to Qualitative Research. SAGE Publications Ltd, 528 p.*
10. Gliessman, S. R. (2010). *The Framework for Conversion, in: Gliessman S. R. & Rosemeyer, M. (eds.) The Conversion to Sustainable Agriculture: Principles, Processes, and Practices. Boca Raton, FL: CRC Press/ Taylor & Francis Publishing Group.*
11. Hansen, J. W. (1996). *Is Agricultural Sustainability a Useful Concept? Agricultural Systems, 50, 117-143.*
12. Iranian Tobacco Company. (2008). *Agriculture Yearbook. Bureau of Agriculture, Iranian Tobacco Company, Tehran, p:8. (In Farsi).*
13. Kemper, E., Stringfield, S., & Teddlie, C. (2003). *Mixed methods sampling strategies in social science research. In A. Tashakkori & C. Teddlie (Eds.), Handbook of mixed methods in social & behavioral research (pp. 273-296). Thousand Oaks, CA: Sage.*
14. Kia, N. (1999). *An Investigation of causes and factors affecting the cultivation of tobacco in Mazandaran province. M.Sc. thesis, Mazandaran's State Management Training Center, Sari. (In Farsi).*
15. Kor, A., Jafari, M. & Salehi, F. (2010). *Study of effective factors in success and efficiency of tobacco growers cooperatives in Mazandaran province. Paper presented at the 3rd Congress on Agricultural and Natural Resources Extension & Education, 2-3 March 2010, Ferdowsi University of Mashhad, Iran (In Farsi).*
16. Kuzel, A. J. (1992). *Sampling in qualitative inquiry. In B. F. Crabtree & W. L. Miller (Eds.), Doing qualitative research (pp. 31-44). Newbury Park, CA: Sage.*
17. Leisz, S. L., Thu Ha, N., Bich Yen, N., Thanh Lam, N., & Duc Vien, T. (2005). *Developing a methodology for identifying, mapping and potentially monitoring the distribution of general farming system types in Vietnams northern mountain region. Agricultural Systems, 85: 340-363.*
18. Motiei-Langroudi, S. H., Rezvani, M., Faraji Sabokbar, H. A. & Khajeh Shahkouhi, A. (2010). *Analysis of Sustainability of Family and Rural Production Cooperative Farming Systems (Case Study: Agh-Ghala Township: Golestan Province). Iranian Journal of Agricultural Economics and Development Research, 41-2(3): 323-333. (In Farsi).*
19. Najafi, GH. & Zahedi, SH. (2005). *The issue of sustainability in agriculture. Iranian Journal of Sociology, 2: 73-106 (In Farsi).*

20. Pretty, J.; Morison, J., & Hine, R. (2003). *Reducing food poverty by increasing agricultural sustainability in developing countries. Agriculture, Ecosystems and Environment*, 95: 217-234.
21. Rasul, G. & Thapa, G. B. (2003). *Sustainability Analysis of Ecological and Conventional Agricultural Systems in Bangladesh, World Development*, 31(10): 1721-1741.
22. Strauss, A. (1987). *Qualitative Analysis for Social Scientists*, NY: Cambridge Univ. Press.
23. Struss, A. & Corbin, J. (1990). *Basic of Qualitative research*, California: Sage Publication.
24. Taherkhani, M. & Rahmani, D. (2006). *Specialization of Cultivation Pattern and Its Role in Rural Development, Case Study: Strawberry Cultivation in Javarud Region of Marivan. Journal of Spatial Planning (Modares Elom-e-Enسانی)* 10(1): 81-102 (In Farsi).
25. Zamani, P. (2011). *Agronomy and Curing of Tobacco. Tehran: Beh Andishan press. (In Farsi)*.